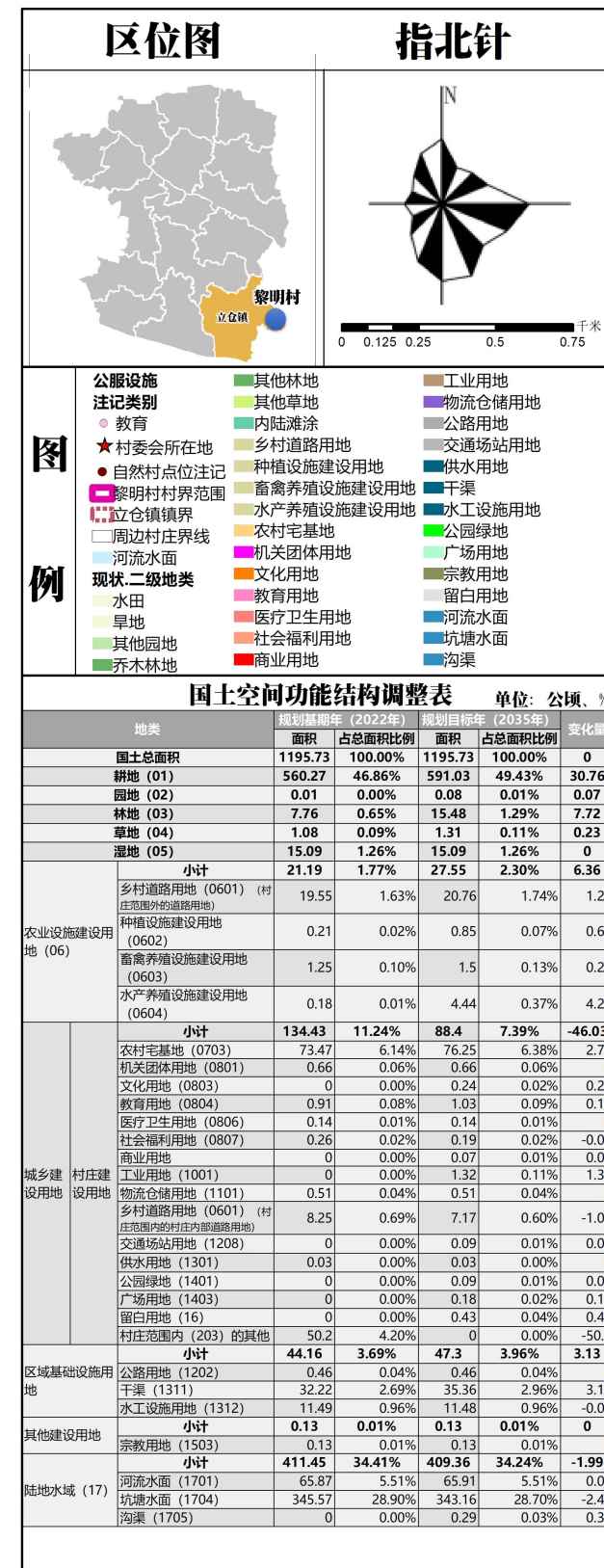


蒙城县立仓镇 黎明村 “多规合一” 实用性村庄规划

【规划公示材料】



村域国土空间规划图



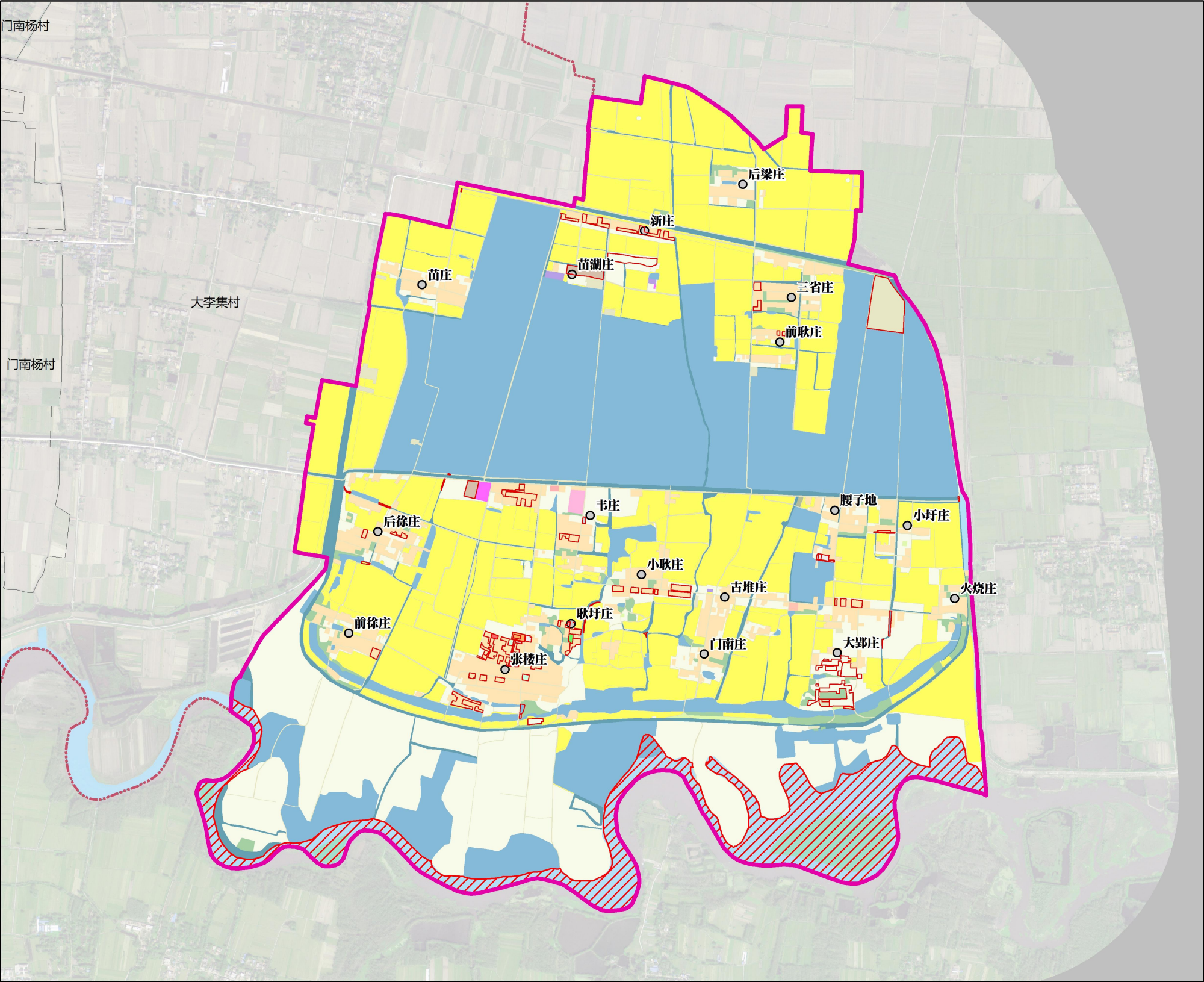
蒙城县立仓镇黎明村多规合一实用性村庄规划（2022——2035）

近期建设项目（工程）分布图



蒙城县立仓镇黎明村多规合一实用性村庄规划（2022——2035）

近期建设项目（工程）分布图



区位图

指北针

图例

- 自然村点位注记
- 黎明村村界范围
- ▤ 立仓镇镇界
- 周边村庄界线
- 河流水面
- ▭ 建设项目安排

近期建设项目安排表					
类型	项目名称	项目位置	项目规模	建设方式	实施年限
国土空间综合和生态修复	虾稻共生项目	黎明村村域	——	提质改造	2023
	复垦项目	张楼村、苗湖、新庄	2.31公顷	提升改造	2035
	沟渠修复、清淤疏浚工程	黎明村村域	——	提质改造	2025
产业发展	游客服务中心建设工程	后徐庄、张楼庄	1000平方米	新建	2023
	农产品物流中心	新庄、苗湖庄	3公顷	新建	2023
	农产品加工厂改建工程	三省庄	4.26公顷	改建	2023
公共服务设施	村部、卫生室及小学改造工程	张楼、韦庄	——	改建	2024
	游园建设工程	张楼庄、大郭庄、耿圩庄	0.68公顷	新建	2023
	广场建设工程	张楼庄	500平	新建	2023
	停车场建设工程	张楼庄、韦庄	700平	新建	2023
道路交通设施	道路提升工程	黎明村村域	——	提升改造	2025
农村住房	农村住房整治	中心村及自然村	——	提升改造	2025
人居环境整治	村口景观提升	村口	——	提升改造	2023
	荷塘柳岸景观环境整治工程	黎明村村域	——	提升改造	2024

蒙城县立仓镇黎明村“多规合一”实用性村庄规划（2021-2035）近期建设项目（工程）表

类型	项目名称	项目位置	项目规模	建设方式	实施年限
国土空间综合和生态修复	虾稻共生项目	黎明村村域	——	提质改造	2023
	复垦项目	张楼村、苗湖、新庄	2.31公顷	提升改造	2023
	沟渠修复、清淤疏浚工程	黎明村村域	——	提质改造	2023
产业发展	游客服务中心建设工程	后徐庄、张楼庄	1000平方米	新建	2022
	农产品物流中心	新庄、苗湖庄	3公顷	新建	2022
	农产品加工厂改建工程	三省庄	4.26公顷	改建	2022
公共服务设施	村部、卫生室及小学改造工程	张楼、韦庄	——	改建	2024
	游园建设工程	张楼庄、大郢庄、耿圩庄	0.68公顷	新建	2023
	广场建设工程	张楼庄	500平	新建	2023
	停车场建设工程	张楼庄、韦庄	700平	新建	2023
道路交通设施	道路提升工程	黎明村村域	——	提升改造	2025
农村住房	农村住房整治	中心村及自然村	——	提升改造	2025
人居环境整治	村口景观提升	村口	——	提升改造	2022
	荷塘柳岸景观环境整治工程	黎明村村域	——	提升改造	2022

蒙城县立仓镇黎明村“多规合一”实用性村庄规划（2021-2035）用途管制规则

规划期内在国土空间上进行的各类活动应按照以下规则进行，确需改变用途的，应按照国家 and 安徽省相关规定，对规划进行调整或修改。涉及永久基本农田、生态保护红线等有关控制线的，按照国家和安徽省有关要求进行管控。位于村庄建设边界外的村庄建设用地，在规划期内优先考虑按照实际情况逐步拆并，确实不能拆并的，应保留现状用地规模和范围，不得扩大。

1. 耕地
- 本村耕地保有量591.03公顷，已划定永久基本农田420.78 公顷。永久基本农田重点用于粮食生产，高标准农田原则上全部用于粮食生产，一般耕地主要用于粮食和棉、油、糖、蔬菜等农产品及饲草饲料生产，在不破坏耕地耕作层且不造成耕地地类改变的前提下，可以适度种植其他农作物。禁止非农建设和破坏耕作层、改变耕地地类的农业生产活动。
- 2、园地
- 本村园地0.08公顷，禁止非农建设。
- 3、林地
- 本村林地15.48公顷，禁止非农建设，限制改变用途。
- 4、农业设施建设用地
- 本村农业设施建设用地27.55公顷，主要用于建设为农业生产、农村生活服务的乡村道路用地以及种植设施、畜禽养殖设施、水产养殖设施。禁止非农建设。
- 5、居住用地
- 本村农村宅基地76.25公顷，主要用于乡村住宅及其居住生活配套的社区服务设施建设。
- 6、公共管理与公共服务用地
- 本村公共管理与公共服务用地2.26公顷，主要用于机关团体、科研、文化、教育、体育、卫生、社会福利等机构和设施建设。
- 7、商业服务业用地
- 本村商业服务业0.07用地公顷，主要用于商业、商务金融以及娱乐康体等设施建设。
- 8、工业用地
- 本村工业用地1.32公顷，主要用于工业企业建设用途。
- 9、仓储用地
- 本村仓储用地0.51，主要用于物流仓储用途。
- 10、交通运输用地
- 本村交通运输用地0.09公顷，主要用于村内公用停车场建设用途。
- 11、绿地与开敞空间用地
- 本村绿地与开敞空间用地 0.27公顷，主要用于城镇、村庄建设用地范围内的公园绿地、防护绿地、广场等公共开敞空间。禁止用作其他用途。
- 12、留白用地
- 本村留白用地0.43公顷，主要用于暂不明确规划用地，待用地性质明确后可按要求直接使用。在用地项目明确前，按现状地类使用，不得闲置浪费。
- 13、陆地水域
- 本村陆地水域面积409.36公顷，主要用于陆域内的河流、湖泊等天然陆地水域，以及水库、坑塘水面、沟渠等人工陆地水域。河流、湖泊、水库禁止改变用途，坑塘水面、沟渠禁止非农建设。