

蒙城县立仓镇**陆瓦房村**“多规合一”实用性村庄规划

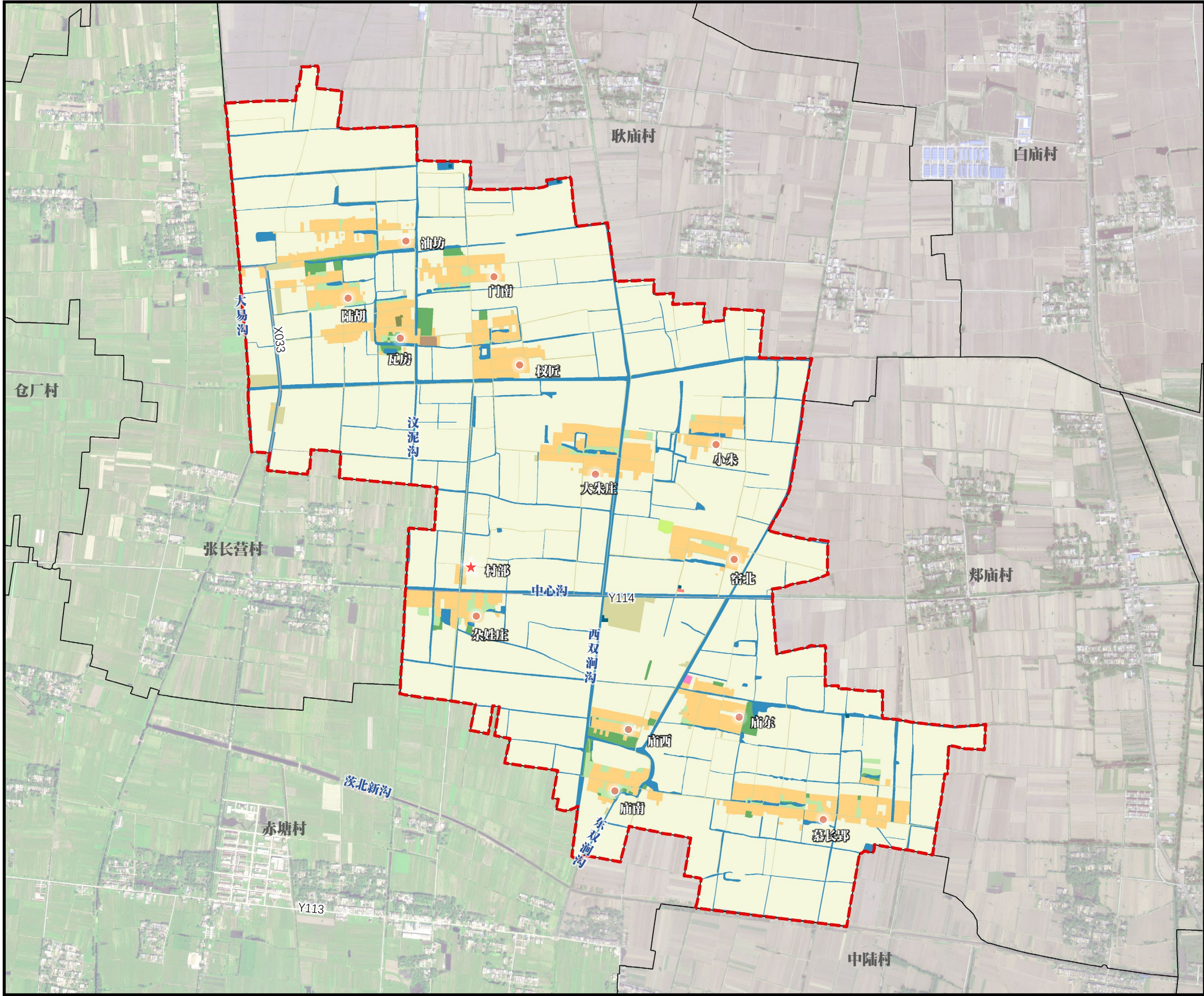
【规划公示材料】



绿绕田园美 药香陆瓦房

蒙城县立仓镇陆瓦房村“多规合一”实用性村庄规划（2021-2035年）

村域国土空间规划图



村庄在蒙城县的位置

风玫瑰与比例尺

图例

旱地	畜禽养殖设施建设用地	排水用地
果园	农村宅基地	通信用地
乔木林地	农村社区服务设施用地	其他公用设施用地
竹林地	机关团体用地	文物古迹用地
其他林地	教育用地	坑塘水面
其他草地	医疗卫生用地	沟渠
乡村道路用地	工业用地	村界
种植设施建设用地	公路用地	规划范围

规划国土空间利用统计表

地类	面积 (ha)	占总面积比例 (%)
国土总面积	882.57	100.00%
耕地 (01)	699.09	79.21%
园地 (02)	8.46	0.96%
林地 (03)	7.30	0.83%
草地 (04)	0.49	0.06%
小计	18.64	2.11%
农业设施建设用地 (06)	12.09	1.37%
种植设施建设用地 (0602)	1.07	0.12%
畜禽养殖设施建设用地 (0603)	5.48	0.62%
其他公用设施用地 (1313)	0.16	0.02%
小计	83.17	9.42%
居住用地 (07)	77.48	8.78%
农村社区服务设施用地 (0704)	0.57	0.06%
机关团体用地 (0801)	0	0.00%
教育用地 (0804)	0.16	0.02%
医疗卫生用地 (0806)	0.06	0.01%
乡村道路用地 (0601) (村庄范围内的村庄内部道路用地)	4.38	0.50%
工业用地 (1001)	0.45	0.05%
排水用地 (1302)	0.05	0.01%
通信用地 (1301)	0.03	0.00%
小计	1.87	0.21%
交通运输用地 (12)	1.87	0.21%
小计	0.18	0.02%
特殊用地 (15)	0.18	0.02%
文物古迹用地 (1504)	0.18	0.02%
小计	63.22	7.16%
坑塘水面 (1704)	7.42	0.84%
沟渠 (1705)	55.80	6.32%

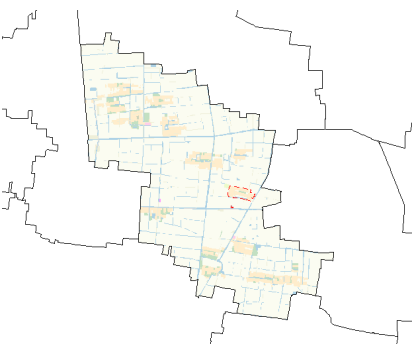
绿绕田园美 药香陆瓦房

蒙城县立仓镇陆瓦房村“多规合一”实用性村庄规划（2021-2035年）

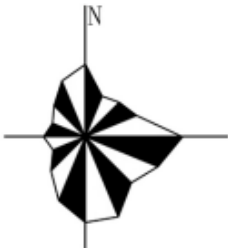
重点区域总平面图



村庄在蒙城县的位置



风玫瑰与比例尺



0 25 50 100米

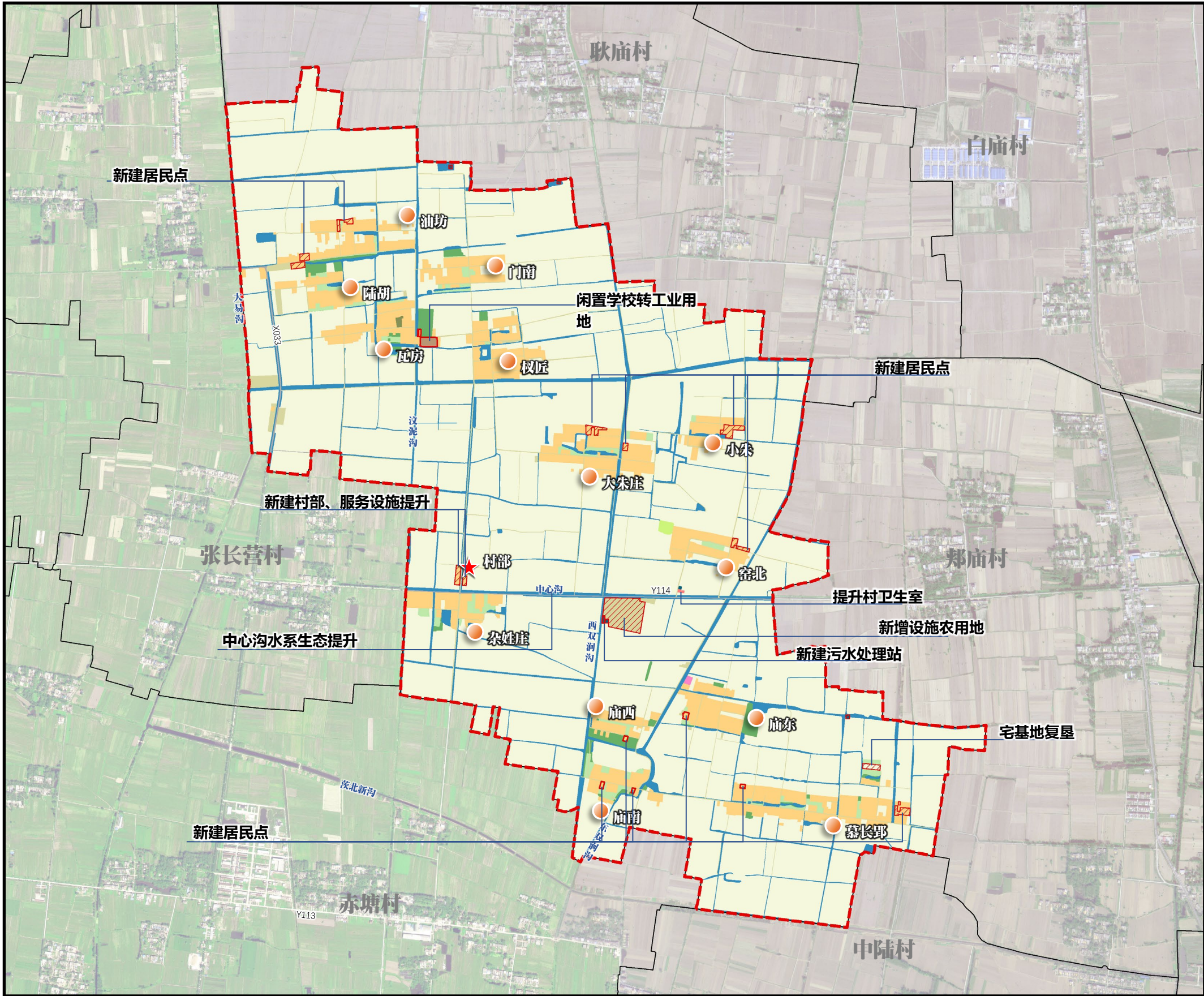
图例

- 重点区域范围
- 1 安置区
- 2 Y114
- 3 卫生室
- 4 广场
- 5 果园
- 6 观赏性景观池塘

绿绕田园美 药香陆瓦房

蒙城县立仓镇陆瓦房村“多规合一”实用性村庄规划（2021-2035年）

近期建设项目（工程）分布图



村庄在蒙城县的位置

风玫瑰与比例尺

0 125 250 500米

图例

旱地	畜禽养殖设施建设用地	排水用地
果园	农村宅基地	通信用地
乔木林地	农村社区服务设施用地	其他公用设施用地
竹林地	机关团体用地	文物古迹用地
其他林地	教育用地	坑塘水面
其他草地	医疗卫生用地	沟渠
乡村道路用地	工业用地	村界
种植设施建设用地	公路用地	规划范围

近期建设项目（工程）表

类型	项目名称	项目位置	项目规模	建设方式	实施年限
国土空间综合整治和生态修复	水系生态修复项目	全村	—	提质改造	2024
	中心沟水系生态修复项目	村委会南部	2.58Ha	提质改造	2024
	高标准农田建设	全村	—	新建、提升改造	2025
产业发展	整合提升农业设施建设用地	村中心（窑北村西南角）	3.39Ha	新建、提升改造	2025
公共服务与市政基础设施	新村部建设、村部村部设施服务等级提升项目	村部	0.38ha	新建、提升改造	2024
道路交通设施	道路畅通工程	全村	路面硬化、道路设施建设	提升改造	2025
农村住房	新建居民点	全村	2.40ha	新建	2024
人居环境整治	村口景观提升	村口	—	提升改造	2023

近期建设项目（工程）表					
类型	项目名称	项目位置	项目规模	建设方式	实施年限
国土空间综合整治和生态修复	水系生态修复项目	全村	——	提质改造	2024
	中心沟水系生态修复项目	村委会南部	2.58Ha	提质改造	2024
	高标准农田建设	全村	——	新建、提升改造	2025
产业发展	整合提升农业设施建设用地	村中心（窑北村西南角）	3.39Ha	新建、提升改造	2025
公共服务与市政基础设施	新村部建设、村部村部设施服务等级提升项目	村部	0.38ha	新建、提升改造	2024
道路交通设施	道路畅通工程	全村	路面硬化、道路设施建设	提升改造	2025
农村住房	新建居民点	全村	2.40ha	新建	2024
人居环境整治	村口景观提升	村口	——	提升改造	2023

村庄规划用途管制规则

规划期内在国土空间上进行的各类活动应按照以下规则进行，确需改变用途的，应按照国家 and 安徽省相关规定，对规划进行调整或修改。涉及永久基本农田、生态保护红线、历史文化保护线等有关控制线的，按照国家和安徽省有关要求进行管控。

1.耕地

本村耕地保有量699.09公顷，已划定永久基本农田659.47公顷。永久基本农田重点用于粮食生产，高标准农田原则上全部用于粮食生产，一般耕地主要用于粮食和棉、油、糖、蔬菜等农产品及饲草饲料生产，在不破坏耕地耕作层且不造成耕地地类改变的前提下，可以适度种植其他农作物。禁止非农建设和破坏耕作层、改变耕地地类的农业生产活动。

2.园地

本村园地8.46公顷。主要用于种植以采集果、叶、根、茎、汁等为主的集约经营的多年生木本和草本作物，禁止非农建设。

3.林地

本村林地7.30公顷。主要用于生长乔木，禁止非农建设。公益林或生态保护红线范围内的林地禁止改变用途。

4.草地

本村草地0.49公顷。主要用于生长草本植物，禁止非农建设。生态保护红线范围内的草地禁止改变用途。

5.农业设施建设用地

本村农业设施建设用地18.64公顷。主要用于建设为农业生产、农村生活服务的乡村道路用地以及种植设施、畜禽养殖设施建设，禁止非农建设。

6.居住用地

本村居住用地78.05公顷。主要用于农村宅基地及其居住生活配套的社区服务设施建设。

7.公共管理与公共服务用地

本村公共管理与公共服务用地0.22公顷。主要用于教育、医疗卫生等机构和设施建设。

8.工矿用地

本村工业用地0.45公顷。主要用于工矿业生产。

9.交通运输用地

本村交通运输用地1.87公顷。主要用于公路等交通运输设施及其附属设施建设。

10.公用设施用地

本村公用设施用地0.24公顷。主要用于通信用地、排水用地、其他公用设施用地建设。

11.特殊用地

本村特殊用地0.18公顷。主要用于文物古迹等具有特殊性质的土地。

12.陆地水域

本村陆地水域63.22公顷。主要为陆域内的河流、湖泊等天然陆地水域，以及坑塘水面、沟渠等人工陆地水域。河流、湖泊禁止改变用途，坑塘水面、沟渠禁止非农建设。