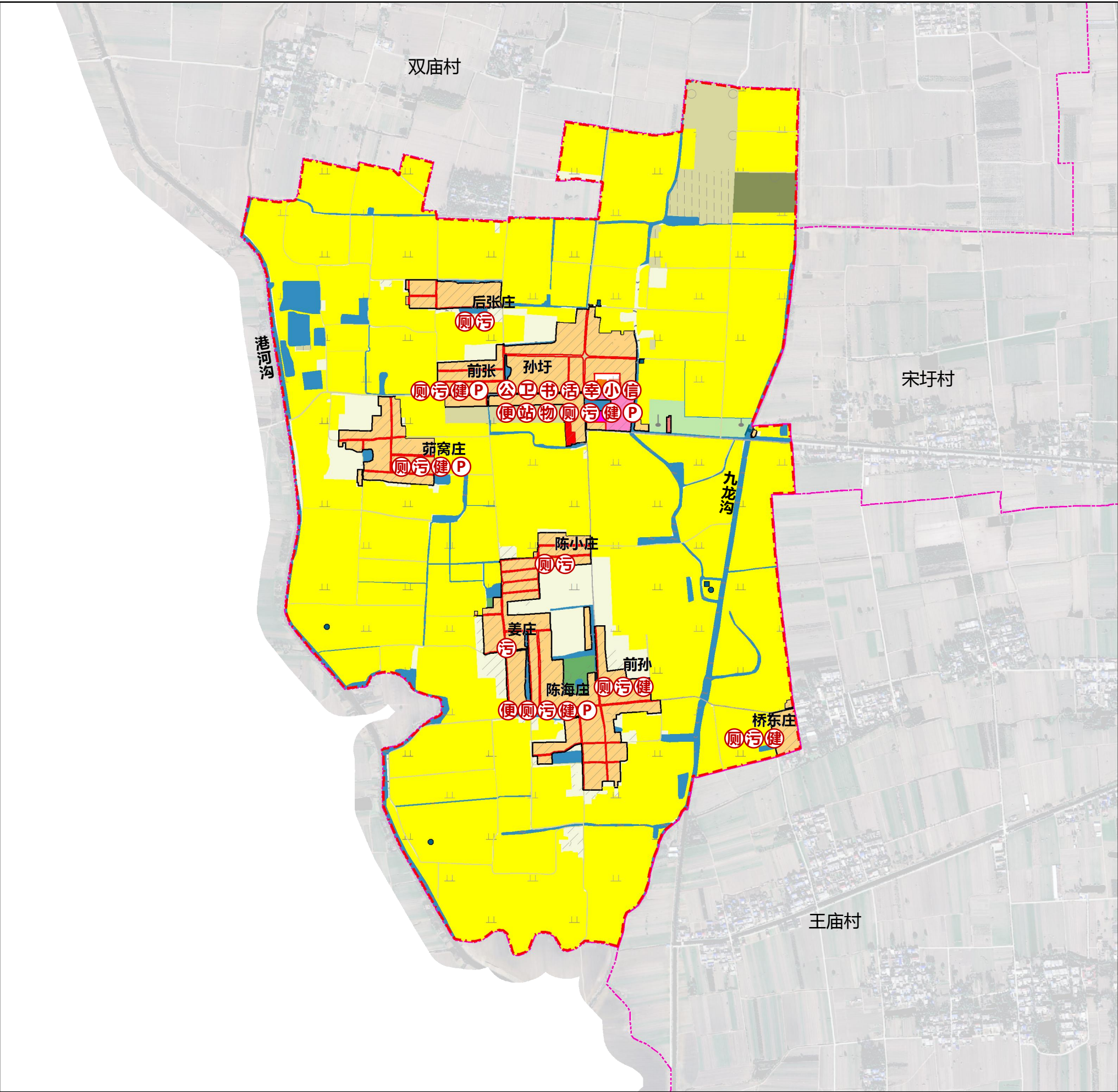


蒙城县篱笆镇孙圩村村庄规划 (2021-2035)

村域国土空间规划图



村庄在乡镇的位置

风玫瑰比例尺

图例

行政界线

乡镇街道界

永久基本农田

村庄建设边界

宅基地建设范围线

国土现状

水浇地

旱地

果园

其他园地

乔木林地

国土规划

旱地

果园

乔木林地

村道用地

农林用地

其他林地

其他草地

农业设施建设用地

建设用地

陆地水域

村庄内部道路用地

种植设施建设用地

畜禽养殖设施建设用地

农业设施建设用地

农村宅基地

机关团体用地

文化用地

教育用地

医疗卫生用地

社会福利用地

商业服务业用地

公路用地

供电用地

水工设施用地

公用设施用地

殡葬用地

特殊用地

留白用地

坑塘水面

沟渠

配套设施图例

党群服务中心 公交站 便民农家店 健身活动广场 文化活动室

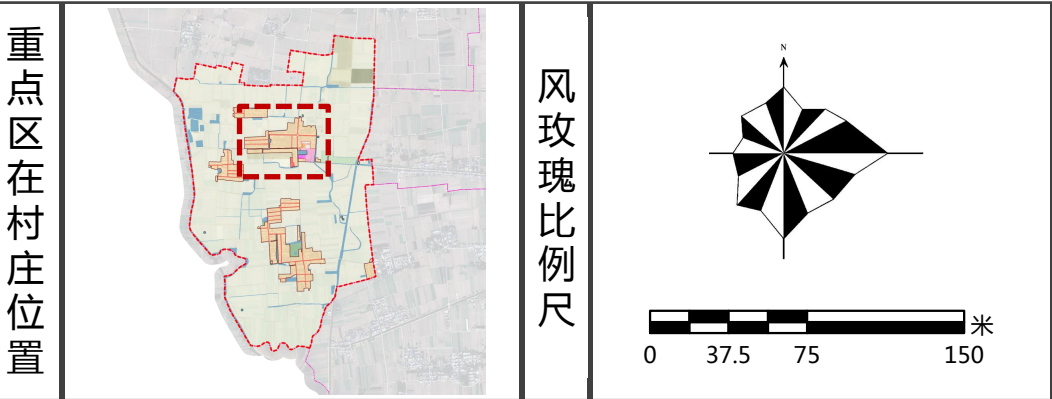
村卫生室 小学 物流配送点 金融电信服务网点

村级幸福院 公厕 农家书屋 小型排污设施

规划地类		规划基期年(2021年)		规划目标年(2035年)		变化量		
		面积	占总面积比例	面积	占总面积比例			
国土总面积		442.65	100.00%	442.65	100.00%	0.00		
耕地(01)		325.53	73.54%	336.95	76.12%	11.41		
园地(02)		2.86	0.65%	2.86	0.65%	0.00		
林地(03)		8.46	1.91%	1.29	0.29%	-7.17		
农业设施建设用地(06)		乡村道路用地(0601)(村庄范围外的道路用地)	6.45	1.46%	6.81	1.54%	0.36	
		种植设施建设用地(0602)	0.00	0.00%	0.00	0.00%	0.00	
		畜禽养殖设施建设用地(0603)	4.42	1.00%	12.31	2.78%	8.25	
城乡建设用地	村庄建设用地	居住用地(07)	46.42	10.49%	45.80	10.35%	-0.62	
		公共管理与公共服务用地(08)	机关团体用地(0801)	0.29	0.07%	0.29	0.07%	0.00
			文化用地(0803)	0.17	0.04%	0.17	0.04%	0.00
			教育用地(0804)	1.35	0.31%	1.35	0.31%	0.00
			医疗卫生用地(0806)	0.09	0.02%	0.09	0.02%	0.00
			社会福利用地(0807)	0.06	0.01%	0.08	0.02%	0.02
		商业服务业用地(09)	0.28	0.06%	0.28	0.06%	0.00	
		乡村道路用地(0601)(村庄范围内的村庄内部道路用地)	2.76	0.62%	3.02	0.68%	0.27	
		公用设施用地(13)(包括供水用地等11个二级类不包括水渠和水工建设用地)	0.07	0.01%	0.22	0.05%	0.15	
		留白用地(16)	0.00	0.00%	0.33	0.07%	0.33	
村庄范围内(203)的其他用地	16.75	3.78%	0.00	0.00%	-16.75			
区域基础设施用地	交通运输用地(12)	1.24	0.28%	1.24	0.28%	0.00		
	公用设施用地(13)	0.05	0.01%	0.05	0.01%	0.00		
其他建设用地	特殊用地(15)	0.00	0.00%	3.26	0.74%	3.26		
陆地水域(17)	坑塘水面(1704)	8.82	1.99%	9.04	2.04%	0.22		
	沟渠(1705)	16.57	3.74%	17.21	3.89%	0.64		

蒙城县篱笆镇孙圩村村庄规划（2021-2035）

重点区域规划总平面图



图例

1 广场	4 新建住宅	7 村级幸福院	10 电信塔
2 停车场	5 保留住宅	8 学校	
3 留白用地	6 文化活动室	9 村委会	

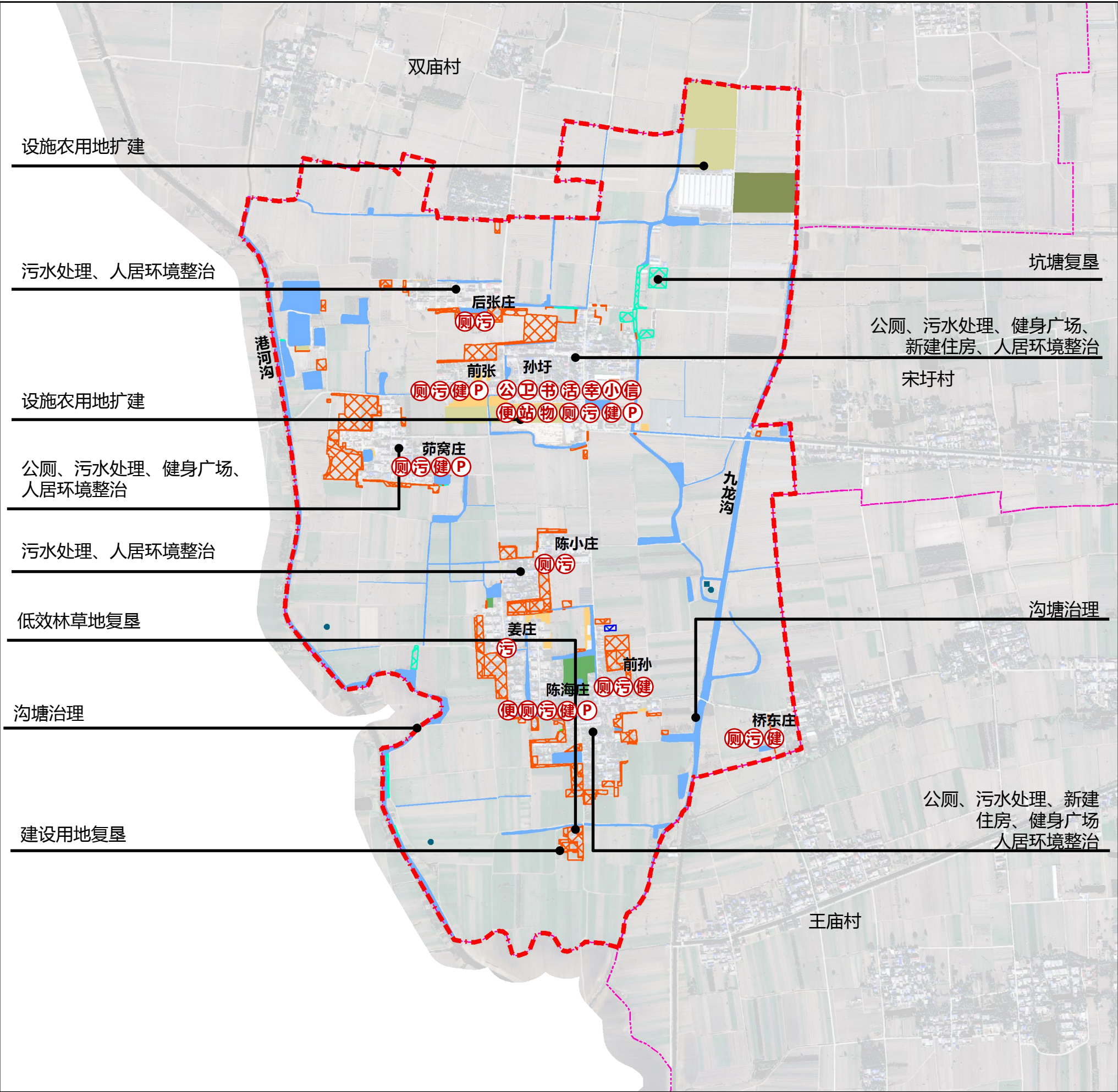
中心村重点区域规划情况一览			
村庄建设用地面积	51.63	规划居住人数	1288
现状户数	269	新建户数	42
现状居住人数	973	规划户均人数	3.5人/户
户均宅基地	220户/平方米	人均建设用地面积	143.33人/平方米

建筑指引



蒙城县篱笆镇孙圩村村庄规划 (2021-2035)

近期建设工程分布图



村庄在乡镇的位置

风玫瑰比例尺

图例

行政界线	新增供电用地	新增农业设施建设用地	建设用地复垦
乡镇街道界	新增殡葬用地	农业设施建设用地整理	林地治理
新增农村宅基地	新增特殊用地	坑塘整理	重要沟塘治理
养老院扩建	新增留白用地	低效林草地整理	

序号	项目类型	项目名称	建设方式	项目位置	建设规模 (m ²)	用地面积 (公顷)	投资估算 (万元)	建设主体	协作部门	建设年限	备注
1	土地整治	建设用地复垦	改造提升	见图所示	—	14.99	900	村	上级政府	2025	
		低效林地复垦	改造提升	见图所示	—	0.01	0.5	村	上级政府	2025	
		坑塘复垦	改造提升	见图所示	—	1.39	60	村	上级政府	2025	
		高标准农田建设	改造提升	全域	—	—	—	村	上级政府	2025	
		林地整治	改造提升	见图所示	—	1.29	45	村	上级政府	2025	
		沟塘整治	改造提升	九龙沟、港河沟	—	16.25	525	村	上级政府	2025	
		停车场建设	新建	前孙、前张、茆窝庄、陈海庄、前孙庄、桥东庄	—	—	24	村	上级政府	2025	
		公交站点	新建	孙圩	—	—	1	村	上级政府	2025	
		健身广场	新建	前孙、前张、茆窝庄、陈海庄、前孙庄、桥东庄	—	200-300m ² /个	42	村	上级政府	2025	
		公厕	新建	前孙、前张、茆窝庄、陈海庄、前孙庄、桥东庄	—	60m ² /个	60	村	上级政府	2025	
		污水处理	新建	前孙、前张、茆窝庄、陈海庄、前孙庄、桥东庄、陈海庄、后张庄	—	80m ² /个	160	村	上级政府	2025	
		垃圾收集亭	新建	前孙、孙圩、茆窝转	—	6m ² /个	6	村	上级政府	2025	
3	农村住房	农村住房整治	改造提升	全域	—	—	1008	村	上级政府	2025	
		新建住房建设	新建	孙圩、前孙	—	1.92	825	村	上级政府	2025	
4	产业发展项目	农业设施建设用地	改扩建	孙圩和鸭厂扩建	—	7.97	638	村	上级政府	2025	
5	人居环境	公共空间绿化	改造提升	全域	—	—	300	村	上级政府	2025	
		房前屋后绿化	改造提升	全域	—	—	300	村	上级政府	2025	
		田园果园	改造提升	全域	—	—	200	村	上级政府	2025	
		缆线整治	改造提升	全域	—	—	300	村	上级政府	2025	
合计							5394.5	村	上级政府	2025	

近期建设项目

近期建设项目一览表

近期重点建设项目一览表											
序号	项目类型	项目名称	建设方式	项目位置	建设规模 (m²)	用地面积 (公顷)	投资估算 (万元)	建设主体	协作部门	建设年限	备注
1	土地整治	建设用地复垦	改造提升	见图所示	——	14.99	900	村	上级政府	2025	
		低效林地复垦	改造提升	见图所示	——	0.01	0.5	村	上级政府	2025	
		坑塘复垦	改造提升	见图所示	——	1.39	60	村	上级政府	2025	
		高标准农田建设	改造提升	全域	——	——	——	村	上级政府	2025	
		林地整治	改造提升	见图所示	——	1.29	45	村	上级政府	2025	
		沟塘整治	改造提升	九龙沟、港河沟	——	16.15	325	村	上级政府	2025	
2	公共服务设施和公用设施项目	停车场建设	新建	前孙、前张、茆窝庄、陈海庄、前孙庄、桥东庄	——	——	24	村	上级政府	2025	
		公交站点	新建	孙圩	——	——	1	村	上级政府	2025	
		健身广场	新建	前孙、前张、茆窝庄、陈海庄、前孙庄、桥东庄	——	200-300m²/个	42	村	上级政府	2025	
		公厕	新建	前孙、前张、茆窝庄、陈海庄、前孙庄、桥东庄	——	60m²/个	60	村	上级政府	2025	
		污水处理	新建	前孙、前张、茆窝庄、陈海庄、前孙庄、桥东庄、陈海庄、后张庄	——	80m²/个	160	村	上级政府	2025	
		垃圾收集亭	新建	前孙、孙圩、茆窝转	——	6m²/个	6	村	上级政府	2025	
3	农村住房	农村住房整治	改造提升	全域	——	——	1008	村	上级政府	2025	
		新建住房建设	新建	孙圩、前孙	——	1.92	825	村	上级政府	2025	
4	产业发展项目	农业设施建设用地	改扩建	孙圩和鸭厂扩建	——	7.97	638	村	上级政府	2025	
5	人居环境	公共空间绿化	改造提升	全域	——	——	300	村	上级政府	2025	
		房前屋后绿化	改造提升	全域	——	——	300	村	上级政府	2025	
		田园果园	改造提升	全域	——	——	200	村	上级政府	2025	
		缆线整治	改造提升	全域	——	——	300	村	上级政府	2025	
合计							5194.5	村	上级政府	2025	

村庄规划用途管制规则

孙圩村国土空间用途管制规则

规划期内在国土空间上进行的各类活动应按照以下规则进行，确需改变用途的，应按照国家 and 安徽省相关规定，对规划进行调整或修改。涉及永久基本农田、生态保护红线、历史文化保护线等有关控制线的，按照国家和安徽省有关要求进行管控。位于村庄建设边界外的村庄建设用地，在规划期内优先考虑按照实际情况逐步撤并，暂时不能撤并的，应保留现状用地规模和范围，不得扩大。

1.耕地

本村耕地保有量336.95公顷，已划定永久基本农田312.62公顷。永久基本农田重点用于粮食生产，高标准农田原则上全部用于粮食生产，一般耕地主要用于粮食和棉、油、糖、蔬菜等农产品及饲草饲料生产，在不破坏耕地耕作层且不造成耕地地类改变的前提下，可以适度种植其他农作物。禁止非农建设和破坏耕作层、改变耕地地类的农业生产活动。

2.园地

本村园地2.86公顷。主要用于种植以采集果、叶、根、茎、汁等为主的集约经营的多年生木本和草本作物，禁止非农建设。

3.林地

本村林地1.29公顷。主要用于生长乔木、竹类、灌木，禁止非农建设。公益林或生态保护红线范围内的林地禁止改变用途。

4. 农业设施建设用地

本村农业设施建设用地19.12公顷。主要用于建设为农业生产、农村生活服务的乡村道路用地以及种植设施、畜禽养殖设施、水产养殖设施，禁止非农建设。

5.居住用地

本村居住用地45.80公顷。主要用于城乡住宅及其居住生活配套的社区服务设施建设。

6.公共管理与公共服务用地

本村公共管理与公共服务用地1.98公顷。主要用于机关团体、科研、文化、教育、体育、卫生、社会福利等机构和设施建设。

7..商业服务业用地

本村商业服务业用地0.28公顷。主要用于商业、商服金融以及娱乐康体等设施建设。

8.交通运输用地

本村交通运输用地4.26公顷。主要用于铁路、公路、机场、港口码头、管道运输、城市轨道交通、各种道路以及交通场站等交通运输设施及其附属设施建设。

9.公用设施用地

本村公用设施用地0.27公顷。主要用于城乡和区域基础设施的供水、排水、供电、供燃气、供热、通信、邮政、广播电视、环卫、消防、干渠、水工等设施建设。

10.特殊用地

本村特殊用地3.26公顷。主要用于军事、外事、宗教、安保、殡葬，以及文物古迹等具有特殊性质的土地。

11.留白用地

本村留白用地0.33公顷。待用地性质明确后可按要求使用。在用地性质明确前，按现状地类使用，不得闲置浪费。

12.陆地水域

本村陆地水域26.25公顷，主要为陆域内的河流、湖泊等天然陆地水域，以及水库、坑塘水面、沟渠等人工陆地水域。河流、湖泊、水库禁止改变用途，坑塘水面、沟渠禁止非农建设。