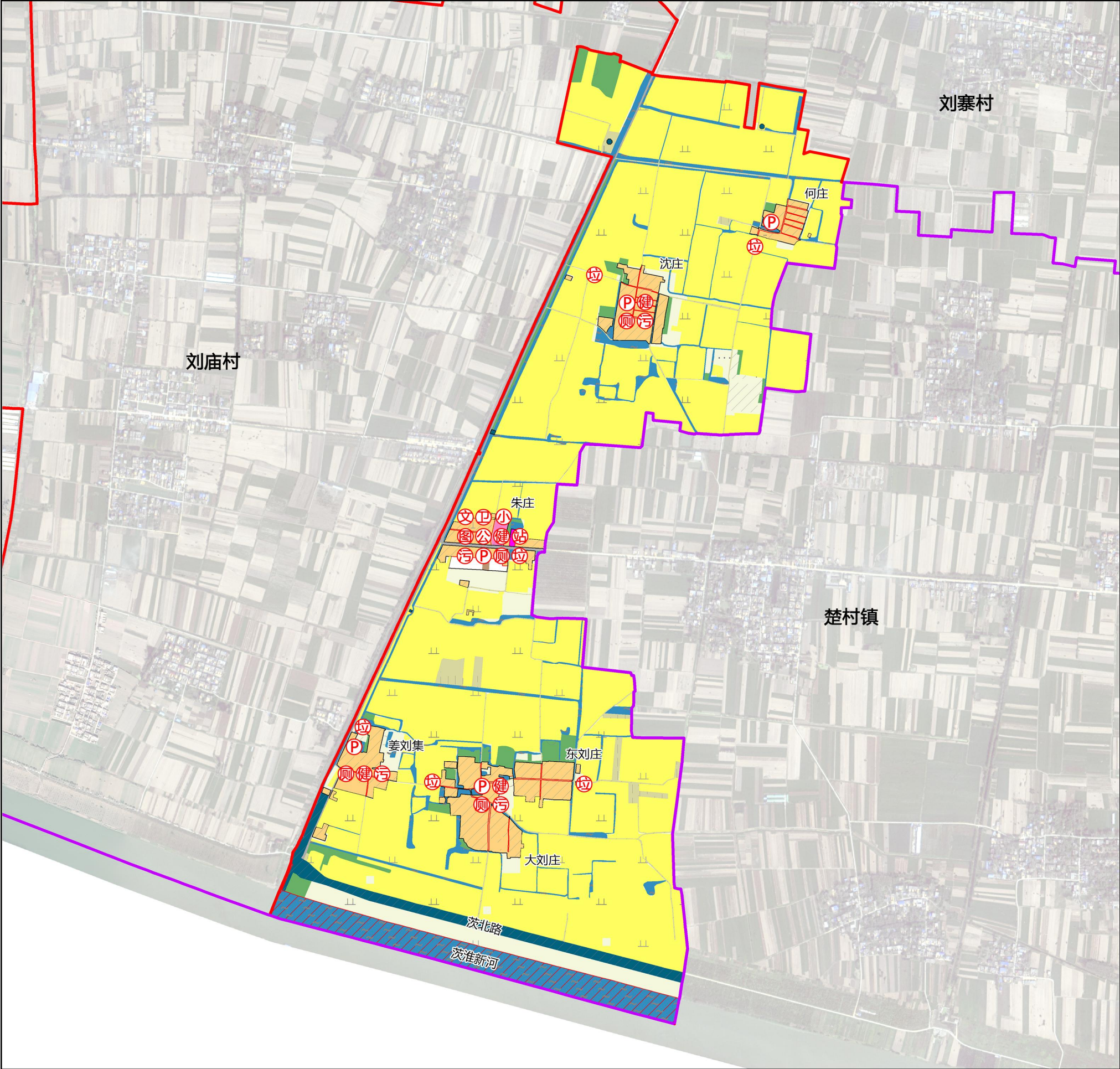


蒙城县篱笆镇姜刘村村庄规划（2021-2035 年）

村域国土空间规划图



村庄在乡镇的位置

风玫瑰
比例尺

图例

现状地类

规划地类

现状地类图例

规划地类图例

规划地类		规划基期年(2021年)		规划目标年(2035年)		变化量(公顷)	
		面积(公顷)	占总面积比例	面积(公顷)	占总面积比例		
国土总面积		377.23	100.00%	377.23	100.00%	0.00	
耕地(01)		270.44	71.69%	276.49	73.30%	6.06	
林地(03)		8.38	2.22%	9.57	2.54%	1.19	
草地(04)		0.58	0.15%	0.00	0.00%	-0.58	
农业设施建设用地(06)		乡村道路用地(0601)(村庄范围外的道路用地)	4.67	1.24%	5.30	1.40%	0.63
		种植设施建设用地(0602)	0.00	0.00%	0.34	0.09%	0.34
		畜禽养殖设施建设用地(0603)	2.26	0.60%	3.13	0.83%	0.87
城乡建设用地	村庄建设用地	居住用地(07)	27.40	7.26%	27.43	7.27%	0.03
		公共管理与公共服务用地(08)	0.31	0.08%	0.18	0.05%	-0.13
		教育用地(0804)	0.58	0.15%	0.58	0.15%	0.00
		医疗卫生用地	0.06	0.02%	0.06	0.02%	0.00
		工业用地(1001)	0.00	0.00%	0.13	0.04%	0.13
		乡村道路用地(0601)(村庄范围内的村庄内部道路用地)	1.14	0.30%	1.09	0.29%	-0.05
		公用设施用地(13)(包括供水用地等11个二级类,不包括水渠和水工建设用地)	0.05	0.01%	0.12	0.03%	0.07
		绿地与开敞空间用地(14)	0.00	0.00%	0.01	0.00%	0.01
		留白用地(16)	0.00	0.00%	0.96	0.25%	0.96
		空闲用地(2301)	0.06	0.02%	0.00	0.00%	-0.06
		村庄范围内(203)的其他用地	12.50	3.31%	0.00	0.00%	-12.50
		区域基础设施用地	交通运输用地(12)	2.52	0.67%	2.86	0.76%
公用设施用地(13)	7.90	2.10%	7.90	2.10%	0.00		
陆地水域(17)		河流水面(1701)	17.41	4.61%	17.41	4.61%	0.00
		坑塘水面(1704)	3.99	1.06%	5.20	1.38%	1.21
		沟渠(1705)	16.99	4.50%	18.47	4.90%	1.49
总计		377.23	100.00%	377.23	100.00%	0.00	

蒙城县篱笆镇姜刘村村庄规划（2021-2035 年）

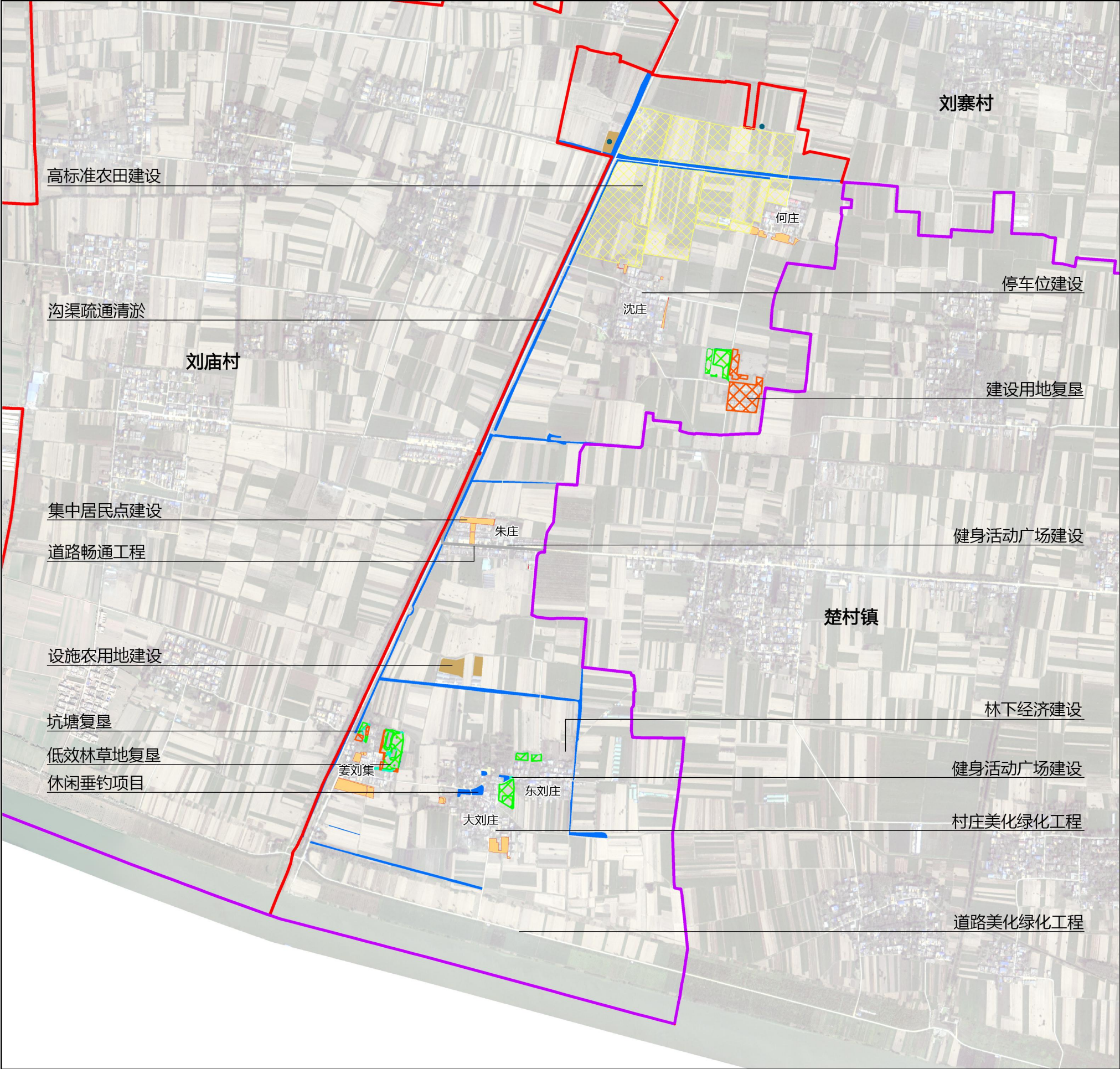
重点区域平面图



风玫瑰 比例尺			
图例	<div>公共服务中心 小学 停车场 村卫生室 污水设施</div> <div>健身活动广场 公交站 公厕 垃圾收集点</div>		
	重点区域建设与管控一览表		
居民点名称	朱庄	居民点类型	提升型
规划基年	2021年	规划期限	2035年
现状户籍人口	315人	规划户籍人口	480人
现状居民点建设用地	4.61公顷	规划居民点建设用地	6.06公顷
现状人均建设指标	146.35平方米/人	规划人均建设指标	126.25平方米/人
主要公共服务设施	新增文化活动中心、健身广场、公厕、停车场等。		

蒙城县篱笆镇姜刘村村庄规划（2021-2035 年）

近期建设工程分布图



村庄在乡镇的位置			风玫瑰 比例尺			
	<div><div><div><div></div></div>低效林草地复垦</div><div><div></div></div>坑塘复垦</div> <div><div><div></div></div>建设用地复垦</div> <div><div></div></div> 高标准农田建设 <div><div></div></div> 设施农用地 <div><div></div></div> 集中安置点 <div><div></div></div> 公路 <div><div></div></div> 公用设施 <div><div></div></div> 广场用地 <div><div></div></div> 沟渠疏通清淤					
近期重点建设项目一览表						
项目类型	序号	项目名称	规模	建设内容	投资估算 (万元)	建设时限
土地整治	1	建设用地复垦	2.08公顷	将村庄无用的建设用地及人口较少或建设较差的村庄进行撤并	130	2025年
	2	低效园林地复垦	2.64公顷	统筹安排园地、坑塘和低效林草地整理，明确农田基础设施建设以及现有耕地提质改造的项目安排	100	2025年
	3	坑塘复垦	0.16公顷	统筹被田环绕的，面积较小的零星坑塘水面整理为耕地，强化耕地连续性，为机械化农业生产作铺垫	6	2025年
	4	高标准农田建设	33.16公顷	在有条件的耕地上建设高标准农田	350	2035年
	5	沟渠疏通清淤	10.31公顷	主要灌溉渠进行疏通清淤。	360	2025年
公共服务设施和公用设施项目	6	道路畅通工程	全村	规划永久性居民点内部巷道硬化提升及通村道路修缮	50	2025年
				县道拓宽工程，面积为0.34公顷	——	2025年
	7	停车位建设	5处	结合村庄空闲地新建社会停车场	20	2023年
	8	公交站点	1处	利用道路旁空地建设公交站点	——	2023年
	9	健身活动广场	4处	永久居民点共新建4处健身活动场地，共0.02公顷	32	2025年
	10	公厕	4座	在村域范围内新建健身广场内建设公厕	40	2023年
	11	污水处理	4座	提升型及稳定型村庄新增污水处理设施共4处	80	2025年
	12	垃圾收集点	6处	沿路增设垃圾桶，公共区域增设分类垃圾亭，在永久性居民点按照5-10户/个	5	2023年
产业发展项目	13	村庄入口建设	2处	打造2处村庄入口标识	10	2023年
	14	农用设施建设	1.20公顷	规划新增三处农用设施，完善村庄种养殖设施配套建设	105	2025年
	15	休闲农家乐	——	将村庄内闲置农房改造为农家乐，结合休闲垂钓、农家土菜、水果采摘、农事体验等发展休闲农家乐。	100	2025年
	16	林下经济	——	将村庄林下空闲地种植中药材，如黄连、金银花等。	50	2025年
	17	垂钓鱼塘	——	对村庄周边规模较大鱼塘进行清淤梳理美化，生态护坡，并进行鱼虾养殖，发展休闲垂钓项目。	50	2025年
人居环境	18	农村住房	2.26公顷	将村庄拆并后，对撤并居民集中安置	1000	2025年
	19	卫生改厕	全村	消除露天粪坑、简易茅厕和旱厕，确保户用卫生厕所普及率达到100%以上。	100	2025年
	20	饮用水巩固提升	全村	完善给水管网铺设	100	2025年
	21	水塘清淤整治	中心村及永久居民点	对保留的水塘清淤复绿，居民活动频繁区域设置游园步道	200	2025年
	22	村庄绿化美化	中心村及永久居民点	结合村庄实际，在村庄道路、水体沿岸村庄周围、村内公共场所及重要节点等地绿化。 以乔木、乡土树种为主，灌木为辅，倡导自然式种植，鼓励引导农户因地制宜发展“五小园”，实施庭院美化，达到“村庄建成区绿化覆盖率达50%，村庄建成区内道路、河渠绿化率达90%”的目标	1000	2025年
合计					3888	

近期建设项目

近期建设项目表

项目类型	序号	项目名称	规模	建设内容	投资估算（万元）	建设时限
土地整治	1	建设用地复垦	2.08公顷	将村庄无用的建设用地及人口较少或建设较差的村庄进行撤并	130	2025年
	2	低效园林地复垦	2.64公顷	统筹安排园地、坑塘和低效林草地整理，明确农田基础设施建设以及现有耕地提质改造的项目安排	100	2025年
	3	坑塘复垦	0.16公顷	统筹被田环绕的，面积较小的零星坑塘水面整理为耕地，强化耕地连续性，为机械化农业生产作铺垫	6	2025年
	4	高标准农田建设	33.16公顷	在有条件的耕地上建设高标准农田	350	2035年
	5	沟渠疏通清淤	10.31公顷	主要灌溉渠进行疏通清淤。	360	2025年
公共服务设施和公用设施项目	6	道路畅通工程	全村	规划永久性居民点内部巷道硬化提升及通村道路修缮	50	2025年
				县道拓宽工程，面积为0.34公顷	——	2025年
	7	停车位建设	5处	结合村庄空闲地新建社会停车场	20	2023年
	8	公交站点	1处	利用道路旁空地建设公交站点	——	2023年
	9	健身活动广场	4处	永久居民点共新建4处健身活动场地，共0.02公顷	32	2025年
	10	公厕	4座	在村域范围内新建健身广场内建设公厕	40	2023年
	11	污水处理	4座	提升型及稳定型村庄新增污水处理设施共4处	80	2025年
	12	垃圾收集点	6处	沿路增设垃圾桶，公共区域增设分类垃圾亭，在永久性居民点按照5-10户/个	5	2023年
产业发展项目	13	村庄入口建设	2处	打造2处村庄入口标识	10	2023年
	14	农用设施建设	1.20公顷	规划新增三处农用设施，完善村庄种养殖设施配套建设	105	2025年
	15	休闲农家乐	——	将村庄内闲置农房改造为农家乐，结合休闲垂钓、农家土菜、水果采摘、农事体验等发展休闲农家乐。	100	2025年
	16	林下经济	——	将村庄林下空闲地种植中药材，如黄连、金银花等。	50	2025年
	17	垂钓鱼塘	——	对村庄周边规模较大鱼塘进行清淤梳理美化，生态护坡，并进行鱼虾养殖，发展休闲垂钓项目。	50	2025年
人居环境	18	农村住房	2.26公顷	将村庄拆并后，对撤并居民集中安置	1000	2025年
	19	卫生改厕	全村	消除露天粪坑、简易茅厕和旱厕，确保户用卫生厕所普及率达到100%以上。	100	2025年
	20	饮用水巩固提升	全村	完善给水管道铺设	100	2025年
	21	水塘清淤整治	中心村及永久居民点	对保留的水塘清淤复绿，居民活动频繁区域设置游园步道	200	2025年
	22	村庄绿化美化	中心村及永久居民点	结合村庄实际，在村庄道路、水体沿岸村庄周围、村内公共场所及重要节点等地绿化。	1000	2025年
				以乔木、乡土树种为主，灌木为辅，倡导自然式种植，鼓励引导农户因地制宜发展“五小园”，实施庭院美化，达到“村庄建成区绿化覆盖率达50%，村庄建成区内道路、河渠绿化率达90%”的目标		
合计					3888	

村庄规划用途管制规则

规划期内在国土空间上进行的各类活动应按照以下规则进行，确需改变用途的，应按照国家 and 安徽省相关规定，对规划进行调整或修改。涉及永久基本农田、生态保护红线、历史文化保护线等有关控制线的，按照国家和安徽省有关要求进行管控。

1.本村耕地保有量268.64公顷，已划定永久基本农田253.38公顷。永久基本农田重点用于粮食生产，高标准农田原则上全部用于粮食生产，一般耕地主要用于粮食和棉、油、糖、蔬菜等农产品及饲草饲料生产，在不破坏耕地耕作层且不造成耕地地类改变的前提下，可以适度种植其他农作物。禁止非农建设和破坏耕作层、改变耕地地类的农业生产活动。

2.林地

本村林地9.57公顷。主要用于生长乔木、竹类、灌木，禁止非农建设。公益林或生态保护红线范围内的林地禁止改变用途。

3.农业设施建设用地

本村农业设施建设用地9.86公顷。主要用于建设为农业生产、农村生活服务的乡村道路用地以及种植设施、畜禽养殖设施，禁止非农建设。

4.居住用地

本村居住用地27.43公顷。主要用于城乡住宅及其居住生活配套的社区服务设施建设。

5.公共管理与公共服务用地

本村公共管理与公共服务用地0.82公顷。主要用于机关团体、文化、教育、卫生、社会福利等机构和设施建设。

6.工矿用地

本村工业用地0.13公顷。主要用于工业生产。

7.交通运输用地

本村交通运输用地2.86公顷。主要用于公路、各种道路以及交通场站等交通运输设施及其附属设施建设。

8.公用设施用地

本村公用设施用地8.02公顷。主要用于城乡和区域基础设施的供水、排水、供电、通信、邮政、环卫、水工等设施建设。

村庄规划用途管制规则

9.绿地与开敞空间用地

本村绿地与开敞空间用地0.01公顷。主要用于村庄建设用地范围内的公园绿地、防护绿地、广场等公共开敞空间。

10.留白用地

本村留白用地0.96公顷。待用地性质明确后可按要求使用。在用地性质明确前，按现状地类使用，不得闲置浪费。

11.陆地水域

本村陆地水域41.08公顷，主要为陆域内的河流等天然陆地水域，以及坑塘水面、沟渠等人工陆地水域。河流禁止改变用途，坑塘水面、沟渠禁止非农建设。