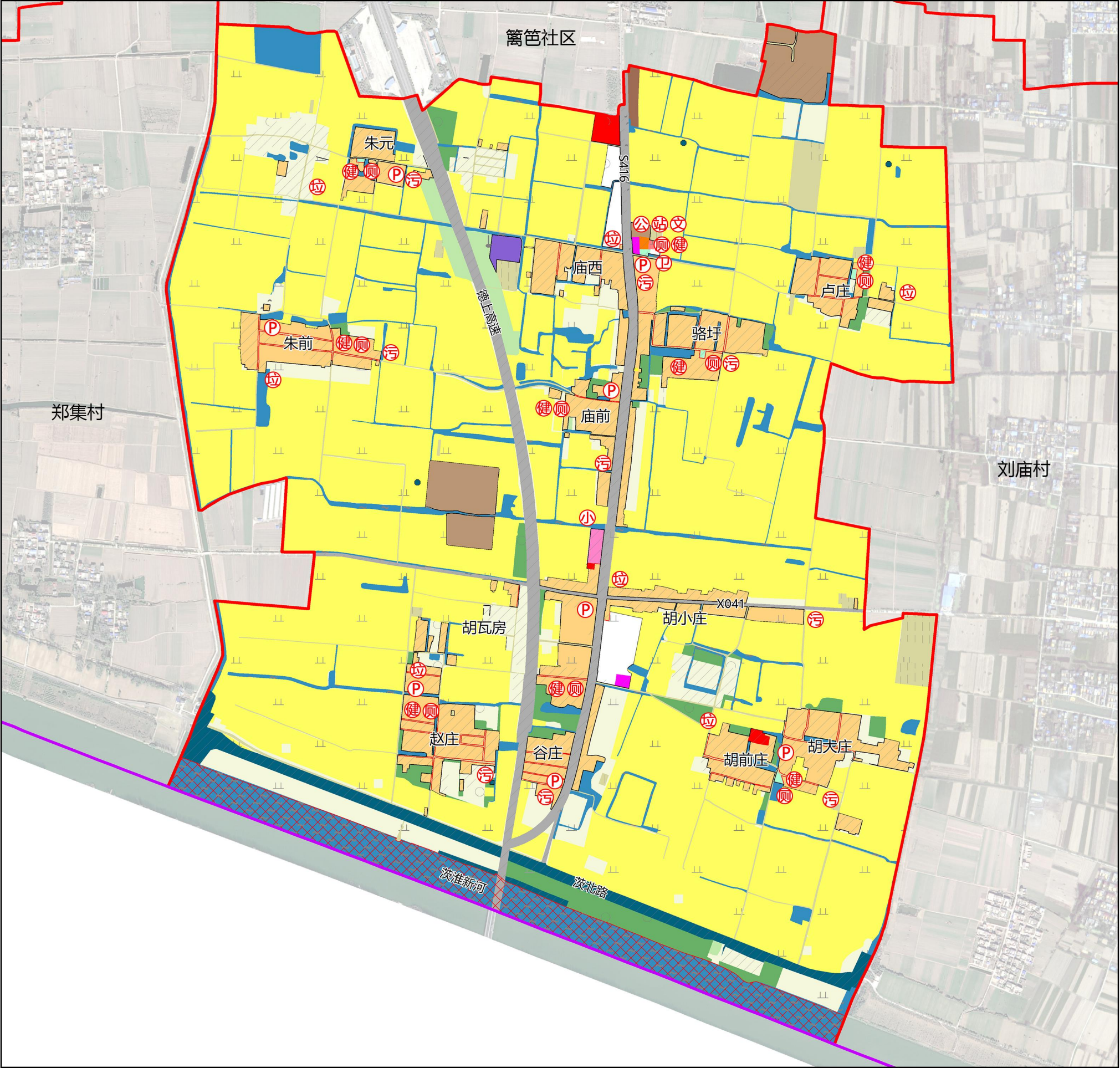


蒙城县篱笆镇骆庙村村庄规划（2021-2035 年）

村域国土空间规划图



村庄在乡镇的位置

风玫瑰

比例尺

图例

现状地类	乔木林地	其他草地	城镇村道路用地	沟渠
	公用设施用地	农村宅基地	旱地	河流水面
	公路用地	农村道路	机关团体新闻出版用地	科教文卫用地
	其他林地	坑塘水面	水工建筑用地	设施农用地
规划地类	镇界	02园地	0803文化用地	1303供电用地
	村界	03林地	0804教育用地	1306通信用地
	骆庙村永农	060102村庄内部道路用地	0806医疗卫生用地	1312水工设施用地
	骆庙村生态保护红线	0601乡村道路用地	09商业服务业用地	1403广场用地
	村庄建设边界	0603畜禽养殖设施建设用地	1001工业用地	1506殡葬用地
	宅基地建设范围线	0701城镇住宅用地	1002采矿用地	16留白用地
	0101水田	0703农村宅基地	11仓储用地	1701河流水面
	01耕地	0801机关团体用地	1202公路用地	1704坑塘水面
				1705沟渠

公共服务中心	文化设施	健身活动广场	供电设施	殡葬设施
幼儿园	邮政网点	公交站	给水设施	村卫生室
小学	图书室	公厕	通信设施	
中学	停车场	提灌站	污水设施	
养老设施	便民超市	垃圾收集点		

国土空间用地结构调整表

规划地类	规划基期年(2021年)		规划目标年(2035年)		变化量 (公顷)		
	面积 (公顷)	占总面积比例	面积 (公顷)	占总面积比例			
国土总面积	756.67	100.00%	756.67	100.00%	0.00		
耕地(01)	508.11	67.15%	514.99	68.06%	6.88		
园地(02)	4.61	0.61%	4.69	0.62%	0.08		
林地(03)	16.35	2.16%	16.48	2.18%	0.13		
农业设施建设用地(06)	乡村道路用地(0601)(村庄范围外的道路用地)	10.74	1.42%	12.86	1.70%	2.12	
	畜禽养殖设施建设用地	4.71	0.62%	7.56	1.00%	2.85	
	城镇住宅用地	0.04	0.01%	0.02	0.00%	-0.02	
城乡建设用地	居住用地 (07)	农村宅基地(0703)	75.50	9.98%	70.38	9.30%	-5.12
		机关团体用地	0.43	0.06%	0.39	0.05%	-0.04
	公共管理与公共服务用地(08)	文化用地(0803)	0.00	0.00%	0.15	0.02%	0.15
		教育用地(0804)	0.71	0.09%	0.59	0.08%	-0.12
		医疗卫生用地	0.22	0.03%	0.07	0.01%	-0.15
	商业服务业用地(09)	商业用地(0901)	0.37	0.05%	1.34	0.18%	0.98
	工业用地(1001)		2.92	0.39%	12.53	1.66%	9.61
	仓储用地(11)	物流仓储用地	0.18	0.02%	1.00	0.13%	0.82
	乡村道路用地(0601)(村庄范围内的村庄内部道路用地)		3.37	0.45%	2.82	0.37%	-0.55
	公用设施用地(13)(包括供水用地等11个二级类, 不包括水渠和水工建设用地)		0.02	0.00%	0.14	0.02%	0.11
	绿地与开敞空间用地(14) 广场用地(1403)		0.00	0.00%	0.34	0.04%	0.34
	留白用地(16)		0.00	0.00%	5.03	0.67%	5.03
	村庄范围内(203)的其他用地		25.89	3.42%	0.00	0.00%	-25.89
	交通运输用地(12)		16.34	2.16%	24.62	3.25%	8.28
区域基础设施用地	公用设施用地(13)		13.04	1.72%	12.26	1.62%	-0.79
	特殊用地(15)		0.00	0.00%	0.00	0.00%	0.00
其他建设用地	采矿用地(1002)		0.00	0.00%	0.78	0.10%	0.78
	河流水面(1701)		28.37	3.75%	28.37	3.75%	0.00
陆地水域(17)	坑塘水面(1704)		22.22	2.94%	15.45	2.04%	-6.77
	沟渠(1705)		22.52	2.98%	23.83	3.15%	1.31

蒙城县篱笆镇骆庙村村庄规划 (2021-2035 年)

重点区域平面图



风玫瑰

比例尺

重点区域在村庄的位置

图例

村委会

小学

养老设施

便民超市

文化设施

邮政网点

停车场

卫生室

健身活动广场

公交站

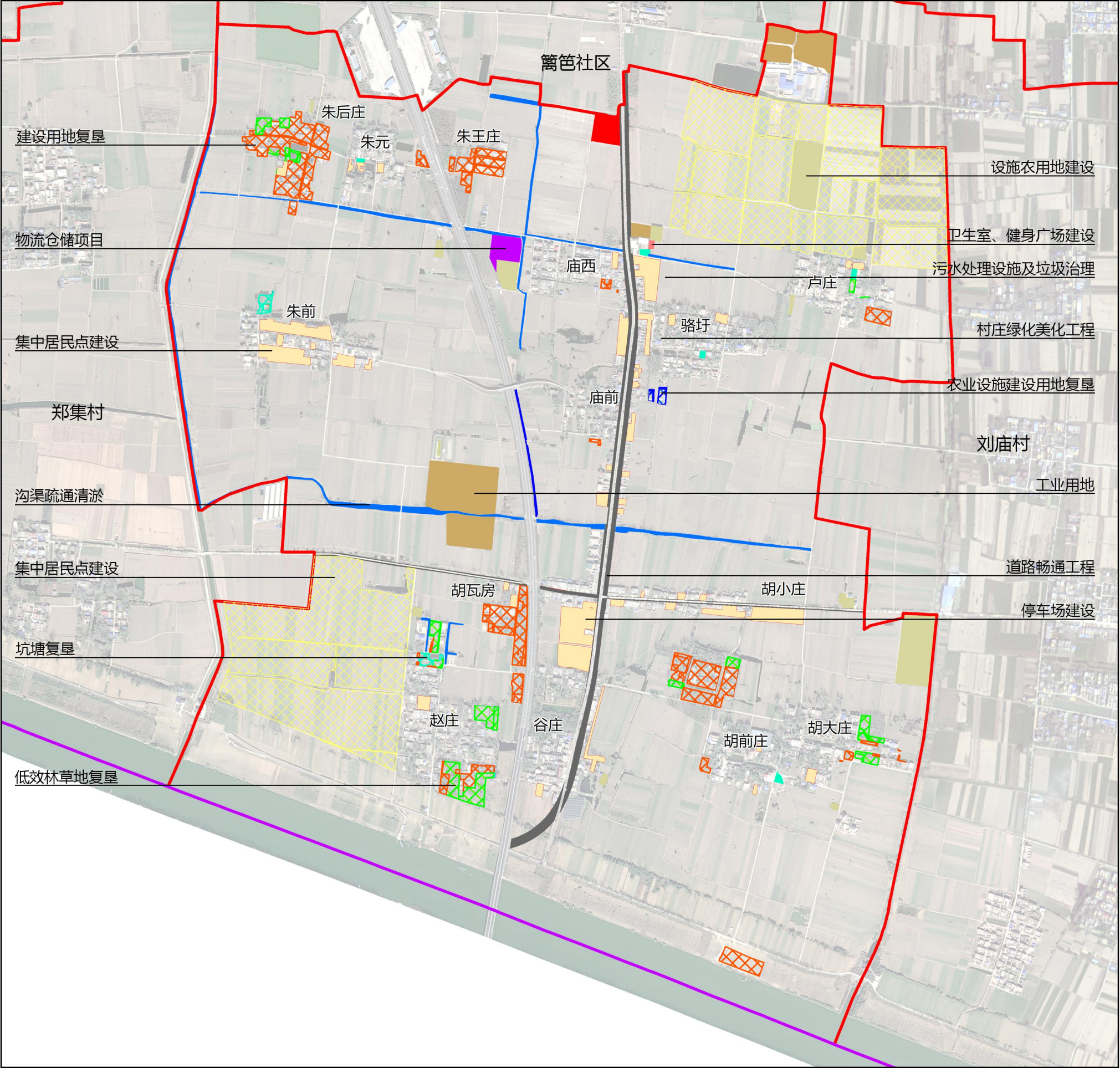
公厕

重点区域建设与管控一览表

居民点名称	庙西、骆圩	居民点类型	提升型
规划基年	2021年	规划期限	2035年
现状户籍人口	410人	规划户籍人口	1100人
现状居民点建设用地	14.50公顷	规划居民点建设用地	14.79公顷
现状人均建设指标	353.66平方米/人	规划人均建设指标	134.45平方米/人
主要公共服务设施	新增村卫生室、健身广场、公厕、停车场等。		

蒙城县篱笆镇骆庙村村庄规划（2021-2035 年）

近期建设工程分布图



村庄在乡镇的位置

风玫瑰

比例尺

图例

农业设施建设用地复垦

低效林草地复垦

坑塘复垦

建设用地复垦

高标准农田建设

集中安置点

0806医疗卫生用地

09商业服务业用地

1001工业用地

沟渠疏通清淤

11仓储用地

1202公路用地

1403广场用地

1506殡葬用地

设施农用地

近期重点建设项目一览表

项目类型	序号	项目名称	规模	建设内容	投资估算（万元）	建设时限
土地整治	1	高标准农田建设	75.69公顷	在有条件的耕地上建设高标准农田	800	2035年
	2	建设用地复垦	13.44公顷	将村庄无用的建设用地及人口较少或建设较差的村庄进行撤并	800	2025年
	3	低效园林地复垦	3.94公顷	统筹安排园地、坑塘和低效林草地整理，明确农田基础设施建设以及现有耕地提质改造的项目安排	145	2025年
	4	坑塘复垦	0.45公顷	统筹被田环绕的，面积较小的零星坑塘水面整理为耕地，强化耕地连续性，为机械化农业生产作铺垫	16	2025年
	5	沟渠疏通清淤	5.72公顷	主要灌溉渠进行疏通清淤。	200	2025年
公共服务设施和公用设施项目	6	道路畅通工程	全村	规划永久性居民点内部巷道硬化提升及通村道路修缮	50	2025年
				乡道拓宽工程，面积为1.32公顷	200	2023年
				省道拓宽工程，面积为6.96公顷	—	2025年
	7	停车位建设	8处	结合村庄空闲地新建社会停车场	32	2023年
	8	公交站点	1处	利用道路旁空地建设公交站点	—	2023年
	9	健身活动广场	9处	永久居民点共新建9处健身活动场地，共0.34公顷	72	2025年
	10	公厕	9座	在村域范围内新建健身广场内建设公厕	90	2023年
产业发展项目	11	污水处理	9座	提升型及稳定型村庄新增污水处理设施共9处	180	2025年
	12	垃圾收集点	全村	沿路增设垃圾桶，公共区域增设分类垃圾亭，在永久性居民点按照5-10户/个	5	2023年
	13	村庄入口建设	2处	打造2处村庄入口标识	10	2023年
	14	农用设施建设	7.56公顷	规划新增三处农用设施，完善村庄种养殖设施配套建设	700	2025年
人居环境	15	工业用地	2处	新增工业用地两处，发展村庄相关产业	—	2025年
	16	农村住房	11.41公顷	将村庄拆并后，对撤并居民集中安置	5000	2025年
	17	卫生改厕	全村	消除露天粪坑、简易茅厕和旱厕，确保户用卫生厕所普及率达到100%以上。	100	2025年
	18	饮用水巩固提升	全村	完善给水管道铺设	100	2025年
	19	水塘清淤整治	中心村及永久居民点	对保留的水塘清淤复绿，居民活动频繁区域设置游园步道	200	2025年
	20	村庄绿化美化	中心村及永久居民点	结合村庄实际，在村庄道路、水体沿岸村庄周围、村内公共场所及重要节点等地绿化。以乔木、乡土树种为主，灌木为辅，倡导自然式种植，鼓励引导农户因地制宜发展“五小园”，实施庭院美化，达到“村庄建成区绿化覆盖率达50%，村庄建成区内道路、河渠绿化率达90%”的目标	1000	2025年
合计					9700	

近期建设项目

近期建设项目表

项目类型	序号	项目名称	规模	建设内容	投资估算（万元）	建设时限
土地整治	1	高标准农田建设	75.69公顷	在有条件的耕地上建设高标准农田	800	2035年
	2	建设用地复垦	13.44公顷	将村庄无用的建设用地及人口较少或建设较差的村庄进行撤并	800	2025年
	3	低效园林地复垦	3.94公顷	统筹安排园地、坑塘和低效林草地整理，明确农田基础设施建设以及现有耕地提质改造的项目安排	145	2025年
	4	坑塘复垦	0.45公顷	统筹被田环绕的，面积较小的零星坑塘水面整理为耕地，强化耕地连续性，为机械化农业生产作铺垫	16	2025年
	5	沟渠疏通清淤	5.72公顷	主要灌溉渠进行疏通清淤。	200	2025年
公共服务设施和公用设施项目	6	道路畅通工程	全村	规划永久性居民点内部巷道硬化提升及通村道路修缮	50	2025年
				乡道拓宽工程，面积为1.32公顷	200	2023年
				省道拓宽工程，面积为6.96公顷	——	2025年
	7	停车位建设	8处	结合村庄空闲地新建社会停车场	32	2023年
	8	公交站点	1处	利用道路旁空地建设公交站点	——	2023年
	9	健身活动广场	9处	永久居民点共新建9处健身活动场地，共0.34公顷	72	2025年
	10	公厕	9座	在村域范围内新建健身广场内建设公厕	90	2023年
	11	污水处理	9座	提升型及稳定型村庄新增污水处理设施共9处	180	2025年
	12	垃圾收集点	全村	沿路增设垃圾桶，公共区域增设分类垃圾亭，在永久性居民点按照5-10户/个	5	2023年
产业发展项目	13	村庄入口建设	2处	打造2处村庄入口标识	10	2023年
	14	农用设施建设	7.56公顷	规划新增三处农用设施，完善村庄种养殖设施配套建设	700	2025年
	15	工业用地	2处	新增工业用地两处，发展村庄相关产业	——	2025年
人居环境	16	农村住房	11.41公顷	将村庄拆并后，对撤并居民集中安置	5000	2025年
	17	卫生改厕	全村	消除露天粪坑、简易茅厕和旱厕，确保户用卫生厕所普及率达到100%以上。	100	2025年
	18	饮用水巩固提升	全村	完善给水管道铺设	100	2025年
	19	水塘清淤整治	中心村及永久居民点	对保留的水塘清淤复绿，居民活动频繁区域设置游园步道	200	2025年
	20	村庄绿化美化	中心村及永久居民点	结合村庄实际，在村庄道路、水体沿岸村庄周围、村内公共场所及重要节点等地绿化。 以乔木、乡土树种为主，灌木为辅，倡导自然式种植，鼓励引导农户因地制宜发展“五小园”，实施庭院美化，达到“村庄建成区绿化覆盖率达50%，村庄建成区内道路、河渠绿化率达90%”的目标	1000	2025年
合计					9700	

村庄规划用途管制规则

规划期内在国土空间上进行的各类活动应按照以下规则进行，确需改变用途的，应按照国家 and 安徽省相关规定，对规划进行调整或修改。涉及永久基本农田、生态保护红线、历史文化保护线等有关控制线的，按照国家和安徽省有关要求进行管控。

1.本村耕地保有量504.10公顷，已划定永久基本农田462.57公顷。永久基本农田重点用于粮食生产，高标准农田原则上全部用于粮食生产，一般耕地主要用于粮食和棉、油、糖、蔬菜等农产品及饲草饲料生产，在不破坏耕地耕作层且不造成耕地地类改变的前提下，可以适度种植其他农作物。禁止非农建设和破坏耕作层、改变耕地地类的农业生产活动。

2.园地

本村园地4.69公顷。主要用于种植以采集果、叶、根、茎、汁等为主的集约经营的多年生木本和草本作物，禁止非农建设。

3.林地

本村林地16.48公顷。主要用于生长乔木、竹类、灌木，禁止非农建设。公益林或生态保护红线范围内的林地禁止改变用途。

4.农业设施建设用地

本村农业设施建设用地23.24公顷。主要用于建设为农业生产、农村生活服务的乡村道路用地以及种植设施、畜禽养殖设施，禁止非农建设。

5.居住用地

本村居住用地70.40公顷。主要用于城乡住宅及其居住生活配套的社区服务设施建设。

6.公共管理与公共服务用地

本村公共管理与公共服务用地1.19公顷。主要用于机关团体、文化、教育、卫生、社会福利等机构和设施建设。

7.商业服务业用地

本村商业服务业用地1.34公顷。主要用于商业、商务金融以及娱乐康体等设施建设。

8.工矿用地

本村工业用地12.53公顷。主要用于工业生产。采矿用地0.78公顷。

村庄规划用途管制规则

9.仓储用地

本村仓储用地1.00公顷。主要用于物流仓储和战略性物资储备。

10.交通运输用地

本村交通运输用地24.62公顷。主要用于公路、各种道路以及交通场站等交通运输设施及其附属设施建设。

11.公用设施用地

本村公用设施用地12.39公顷。主要用于城乡和区域基础设施的供水、排水、供电、通信、邮政、环卫、干渠、水工等设施建设。

12.绿地与开敞空间用地

本村绿地与开敞空间用地0.34公顷。主要用于城镇、村庄建设用地范围内的广场等公共开敞空间。

13.特殊用地

本村特殊用地0.0014公顷。主要用于殡葬等具有特殊性质的土地。

14.留白用地

本村留白用地5.03公顷。待用地性质明确后可按要求使用。在用地性质明确前，按现状地类使用，不得闲置浪费。

15.陆地水域

本村陆地水域67.65公顷，主要为陆域内的河流等天然陆地水域，以及坑塘水面、沟渠等人工陆地水域。河流禁止改变用途，坑塘水面、沟渠禁止非农建设。