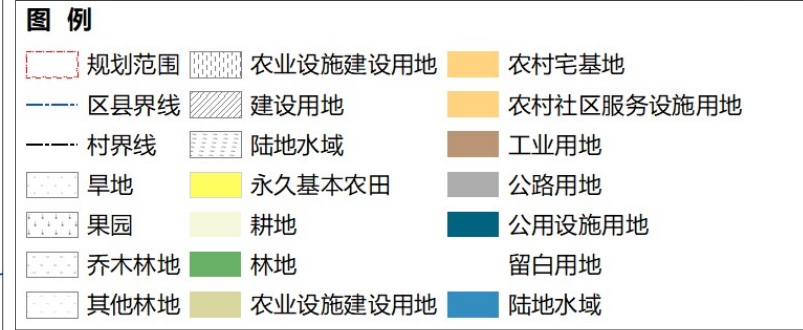
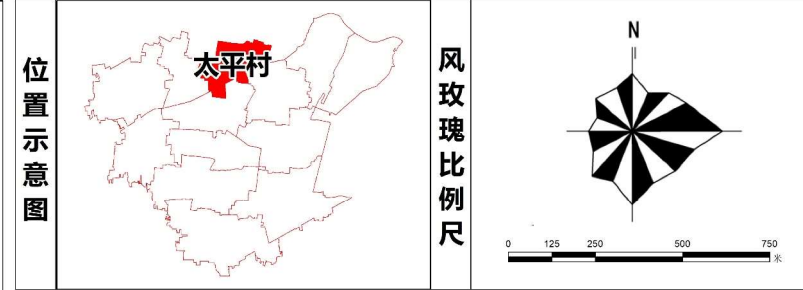
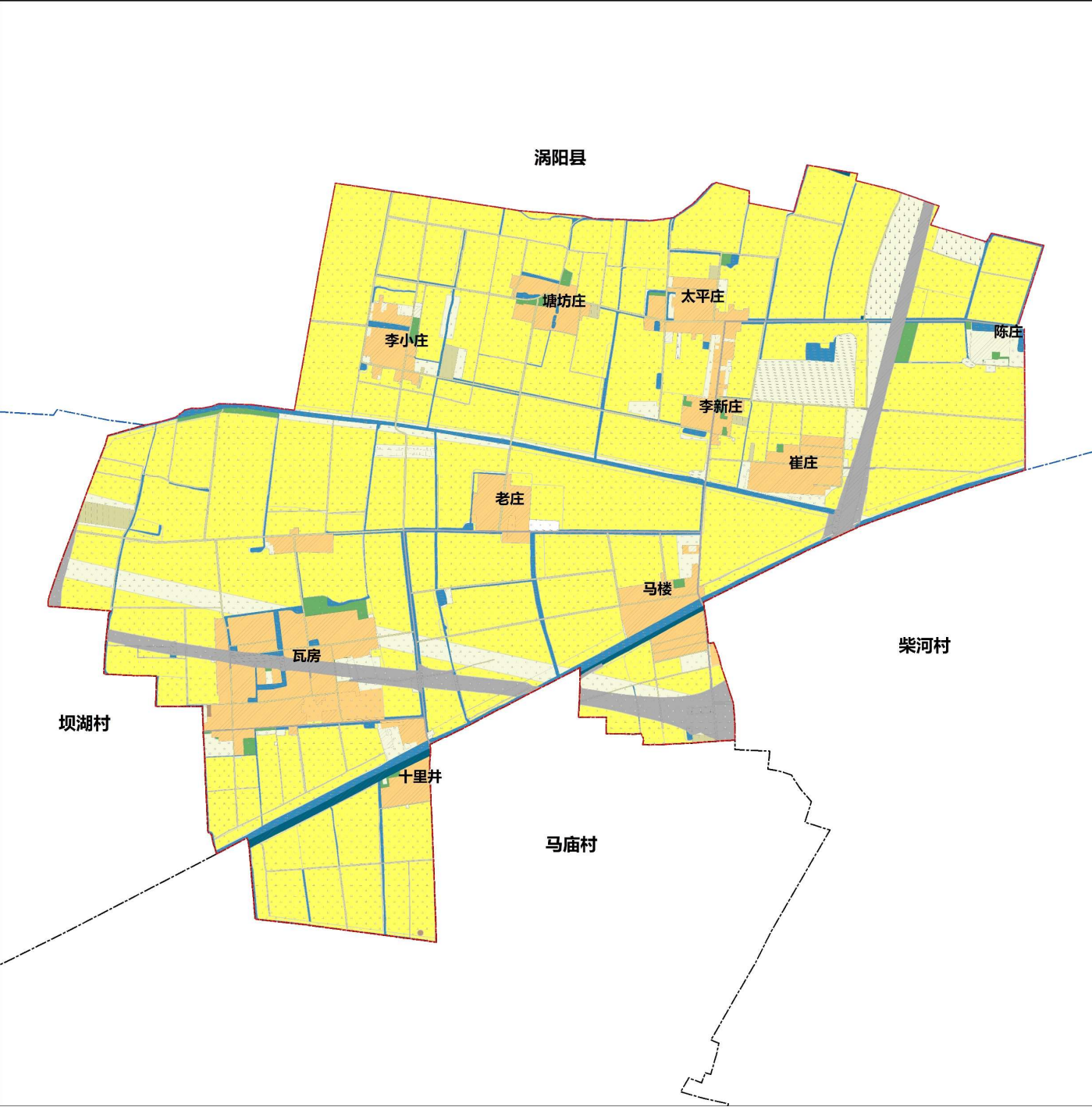


蒙城县马集镇 太平村 村庄规划（2021-2035年）

村域国土空间规划图

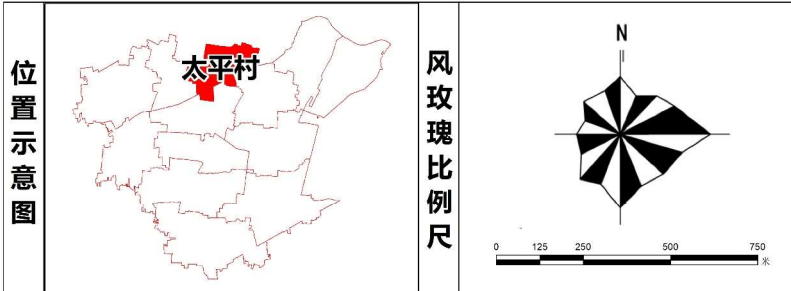


规划地类				规划基期年(2021年)		规划目标年(2035年)		变化量	
				面积	占总面积比例	面积	占总面积比例		
国土总面积				564.58	100.00%	564.58	100.00%	0.00	
耕地(01)				421.44	74.65%	429.12	76.01%	7.68	
园地(02)				6.82	1.21%	0.00	0.00%	-6.82	
林地(03)				8.00	1.42%	4.56	0.81%	-3.44	
农业设施建设用地(06)				乡村道路用地(0601)(村庄范围外的道路用地)	11.72	2.08%	11.81	2.09%	0.09
				种植设施建设用地(0602)	0.48	0.09%	0.00	0.00%	-0.48
				畜禽养殖设施建设用地(0603)	2.99	0.53%	2.92	0.52%	-0.07
城乡建设用地	村庄建设用地	居住用地(07)	农村宅基地(0703)	55.45	9.82%	55.03	9.75%	-0.43	
			农村社区服务设施用地(0704)	0.60	0.11%	0.54	0.10%	-0.06	
		工业用地(1001)			0.06	0.01%	0.10	0.02%	0.04
		乡村道路用地(0601)(村庄范围内的村庄内部道路用地)			3.30	0.58%	3.13	0.55%	-0.17
		公用设施用地(13)(包括供水用地等11个二级类,不包括水渠和水工建设用地)			0.01	0.00%	0.01	0.00%	0.00
		留白用地(16)			0.00	0.00%	0.42	0.07%	0.42
		村庄范围内(203)的其他用地			8.60	1.52%	0.00	0.00%	-8.60
		小计			68.04	12.05%	59.23	10.49%	-8.81
区域基础设施用地		交通运输用地(12)	公路用地(1202)	9.15	1.62%	26.31	4.66%	17.16	
		公用设施用地(13)	干渠(1311)	0.08	0.01%	0.08	0.01%	0.00	
			水工设施用地(1312)	2.87	0.51%	2.80	0.50%	-0.07	
陆地水域(17)		河流水面(1701)	1.10	0.20%	1.07	0.19%	-0.04		
		坑塘水面(1704)	9.36	1.66%	3.40	0.60%	-5.95		
		沟渠(1705)	22.53	3.99%	23.27	4.12%	0.74		
总计				564.58	100.00%	564.58	100.00%	0.00	

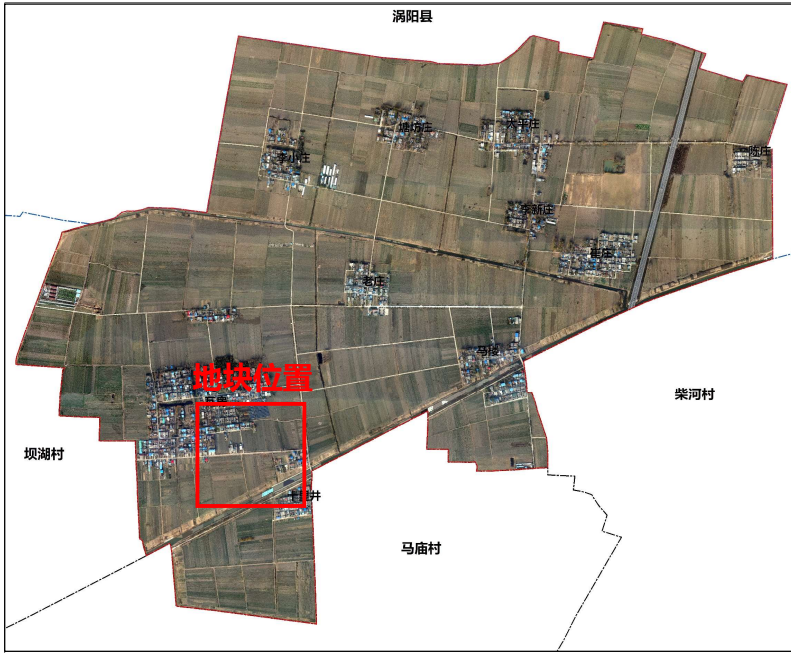


# 蒙城县马集镇 太平村 村庄规划（2021-2035年）

重点区域建设平面图一



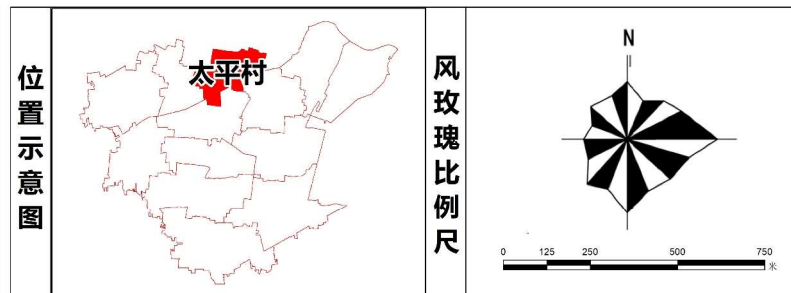
- ① 规划亳蒙高速（近期）
- ② 规划居民集中安置区
- ③ 现状居民点
- ④ 规划生态停车设施
- ⑤ 规划健身广场
- ⑥ 景观绿道



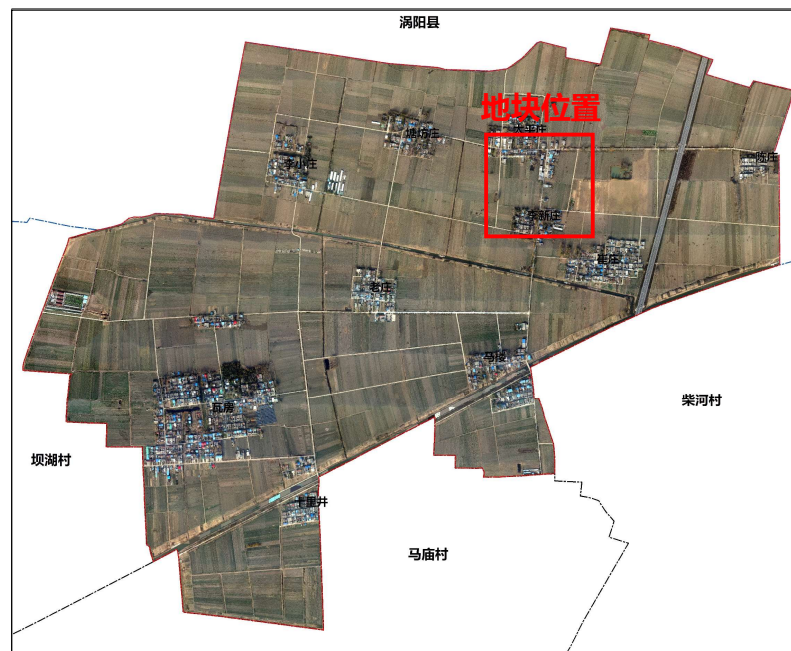


太平村

## 重点区域建设平面图二



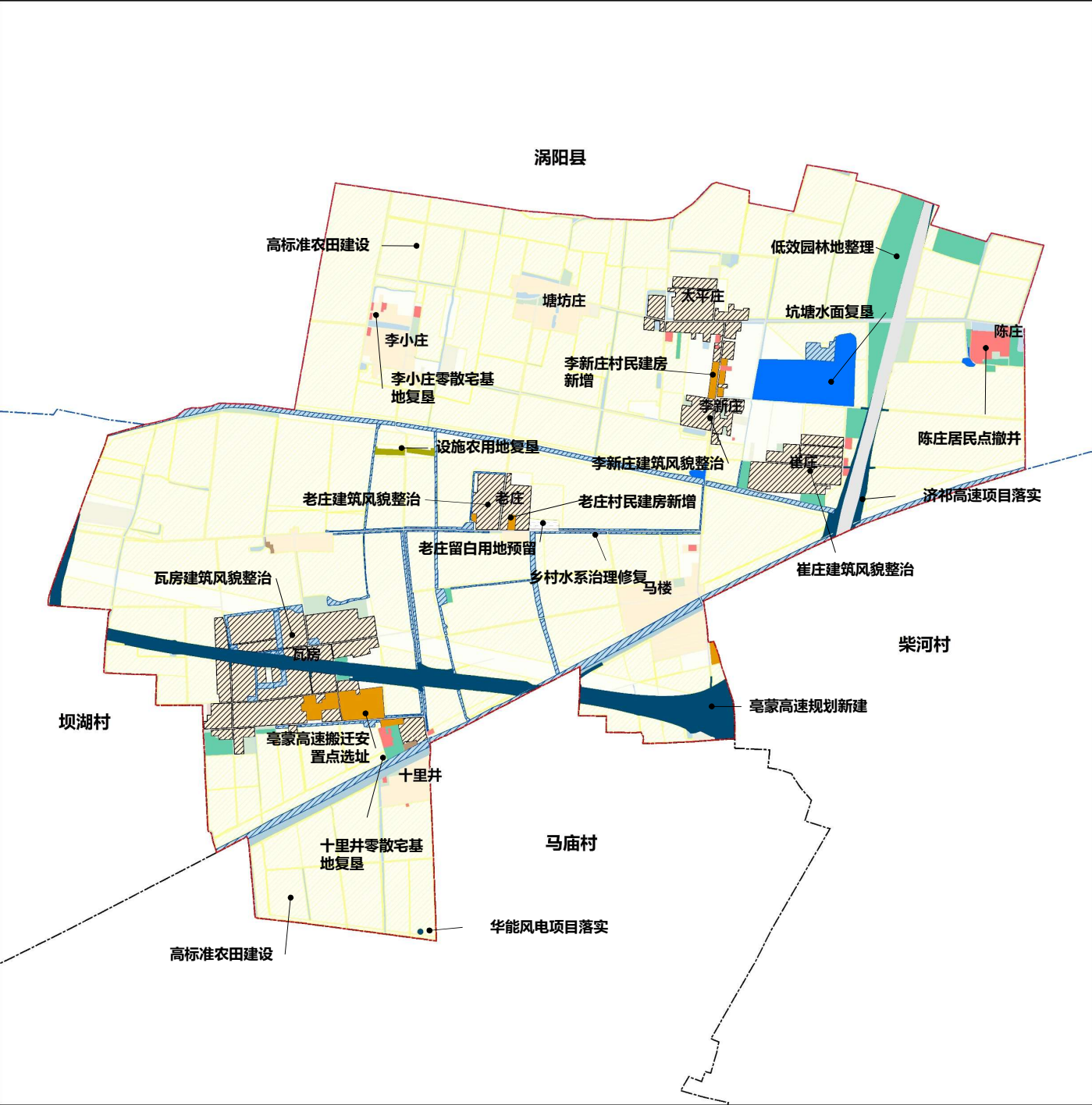
- ① 规划居民点
- ② 现状居民点
- ③ 规划生态停车设施
- ④ 景观绿道
- ⑤ 规划小型公园





蒙城县马集镇 太平村 村庄规划（2021-2035年）

近期重点建设项目（工程）分布图



位置示意图

风玫瑰比例尺

图例

规划范围	低效林地整理
区县界线	坑塘水面整理
村界线	设施农用地整理
高标准农田	农村宅基地复垦
村民建房	工矿废弃地复垦
基础设施	乡村水系修复
其他建设用地整理	农村人居环境整治
留白用地	

项目类型	序号	项目（工程）名称	位置	建设规模	建设内容	建设时限
土地整治	1	高标准农田建设	村域范围内	371.54公顷	围绕“五网一提升”逐步将永农基本农田建设为高标准农田。	2023-2035
	2	低效园林草地整理	陈庄、崔庄、瓦房	11.85公顷	以实际复垦利用现状为出发点，对村庄内即可工可进行复垦。	2023-2035
	3	设施农用地整理	老庄	0.48公顷	对现状闲置设施农用地进行摸底排查，确定可复垦的设施农用地位置。	2023-2035
	4	农村宅基地复垦	陈庄、李新、太平、十里井	2.72公顷	落实增减挂钩政策，整理现状零碎老旧宅基地。对太平村陈庄村民组进行整庄撤并，对李新、太平、十里井部分宅基地进行复垦。	2023-2035
	5	坑塘水面整理	崔庄北侧	6.93公顷	对现状干涸坑塘进行复垦整理。	2023-2025
	6	工矿废弃地复垦	十里井、瓦房	0.20公顷	落实增减挂钩中工矿废弃地复垦项目，整理农村建设用地。	2023-2035
公共服务和基础设施建设	7	陈庄未来建房意向选址	李新庄	0.59公顷	在李新庄居民点进行集中建房，并配套相关设施。	2023-2035
	8	瓦房毫家高速搬迁意向选址	瓦房南侧	2.79公顷	因毫家高速新建导致拆迁的住宅，搬迁至瓦房南侧。	2023-2035
	9	老庄居民点提升	老庄	0.19公顷	在老庄居民点进行集中建房，并配套相关设施。	2023-2035
	10	马楼居民点提升	马楼	0.22公顷	在马楼居民点进行集中建房，并配套相关设施。	2023-2035
	11	生态停车场	李新、瓦房	2处	结合李新、瓦房未来发展需求，各预留生态停车场一处。	2023-2035
	12	华能风电项目三期	村南部	0.04公顷	落实县下发薛湖三期风电场项目工业用地。	2023-2035
	13	道路提质改造	村中部Y101	2000米	对现状损毁路面进行提质改造，有机会可考虑适当拓宽。	2023-2035
	14	毫家高速规划新建	村中部东西方向	——	落实下发毫家高速线型	2023-2035
	15	老庄组规划留白用地	老庄	0.42公顷	在老庄预留留白用地，未来主要用于光伏板即农村大礼堂建设。	2023-2035
	16	水系治理修复	村城	17.21公顷	保留现状坑塘、沟渠与水工设施，对村域内的坑塘水面和沟渠进行清淤疏浚等生态修复。	2023-2035
产业发展	17	人居环境整治	太平、李新、老庄、瓦房、崔庄	38.04公顷	对集中居民点住宅的建筑风貌、基础设施进行美化、提质。	2026-2035